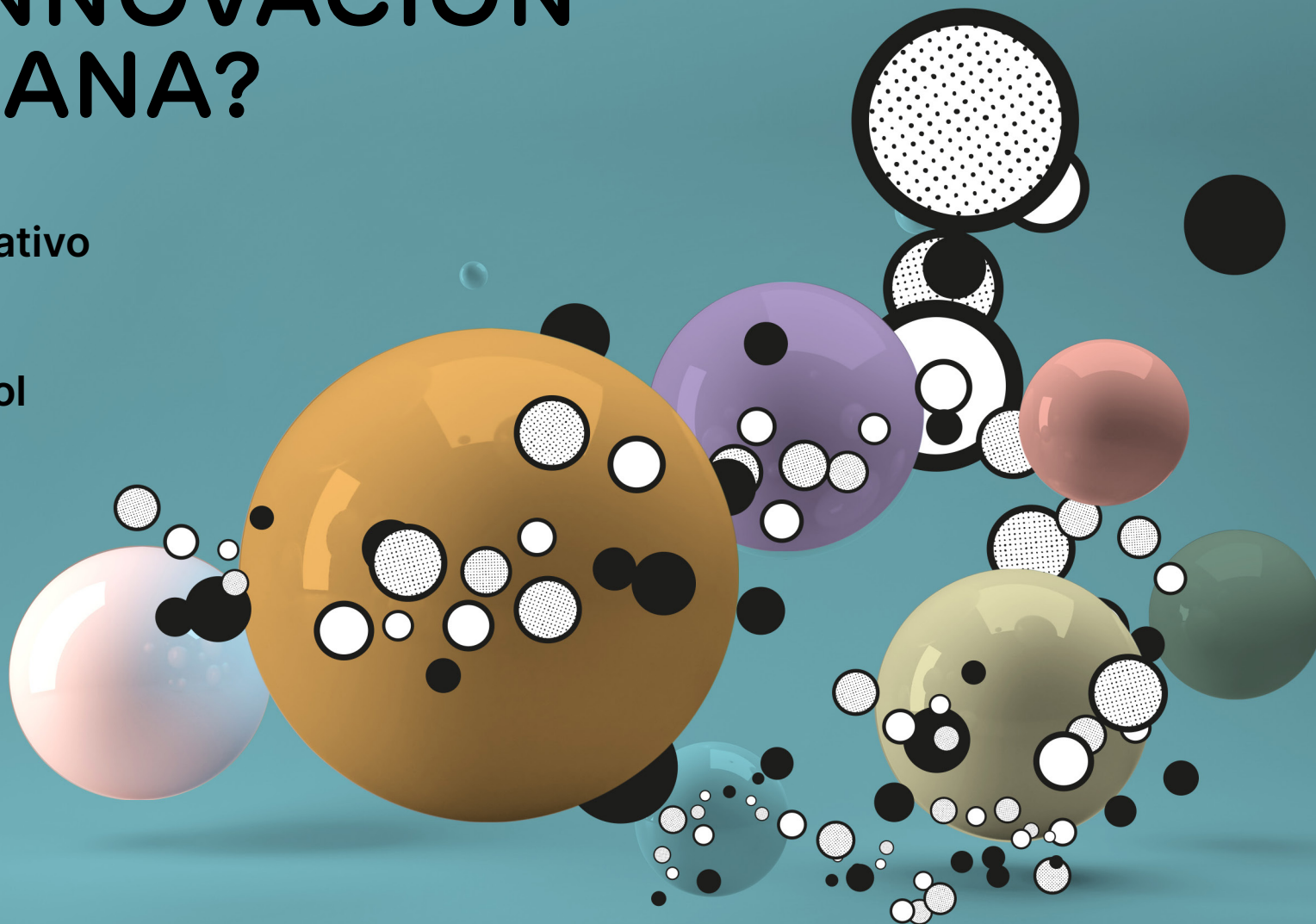


¿DE QUÉ VA ESTO DE LA INNOVACIÓN CIUDADANA?

Un panorama ilustrativo
de experiencias
y casos prácticos
en el Estado español



COLABORATORIO DE
INNOVACIÓN CIUDADANA



Este informe es el resultado de un proceso de investigación y trabajo colectivo desarrollado entre febrero y mayo de 2022, recogiendo casos y experiencias lo más diversas posibles en cuanto a temáticas, formatos, agentes promotores, procedencia territorial, etc.

Desarrollado desde el Colaboratorio IC, un espacio de encuentro para apoyar y facilitar la articulación del ecosistema de Innovación Ciudadana a nivel estatal.

Producido con el apoyo de la Fundación Daniel y Nina Carasso y del Gobierno Vasco a través del programa Bitartez.

Realizado por Patricia Horrillo, junto con Irazu Guijarro y Ricardo Antón de ColaBoraBora Koop, y con la colaboración de numerosos agentes del propio ecosistema de la Innovación Ciudadana en la identificación de casos.

El contenido está bajo licencia Creative Commons Reconocimiento 4.0 Internacional.



ÍNDICE

ACERCÁNDONOS A LA INNOVACIÓN CIUDADANA

Para qué sirve
este informe

01

¿Hablamos
de innovación?

02

Vamos a
lo concreto

04

Claves a tener
en cuenta

06

CASOS Y RECURSOS	08
Cómo hemos hecho este informe	09

PANORAMA IC

Ágora Sol Radio	11	La Digitalizadora de la Memoria Colectiva	24
Alpartir. Proyecto de Convivencia	12	Labore Bilbo	25
Amoraditas	13	Monfero Di Non	26
Autofabricantes	14	Plataforma de Afectados por la Hipoteca (PAH)	27
Bosque Urbano Málaga	15	Plataforma Ongi Etorri Errefuxiatuak	28
Castañas da curripa	16	Qué Hacen Los Diputados (QHLD)	29
Comunidad energética de Lasierra	17	SalusCoop	30
escovid19data	18	T11 - Espacio Creativo	31
HuertoLab Santa Eulalia	19	TEAdir-Aragón asociación de familias de personas con autismo	32
Kellys Union	20	Uliako Lore Baratzak	33
Koop SF34	21	Unim. Un botiquín para Orriols	34
La Borda	22	Vigilantes del aire	35
La Casa Invisible	23	Wikiesfera	36

LISTADO DE RECURSOS

Plataformas	38
Herramientas	40
Encuentros	43

ACERCÁNDONOS A LA INNOVACIÓN CIUDADANA

La Innovación Ciudadana está por todas partes pero es una gran desconocida, contribuye a abordar problemáticas y necesidades muy concretas y situadas pero muchas veces no tiene el reconocimiento y el apoyo que merece. Por eso, en la primera parte de este informe queremos ayudar a descubrirla, entenderla, caracterizarla e identificar algunas de sus claves.



PARA QUÉ SIRVE ESTE INFORME

Vivimos tiempos de cambios, con nuevos desafíos que vemos que no se pueden afrontar con herramientas convencionales. Debemos responder a estos retos de forma creativa desde la colaboración y la mezcla de conocimientos y capacidades.

La Innovación Ciudadana (IC) surge desde la implicación de la sociedad civil en estas nuevas transformaciones, dando respuesta a cada problema a partir de sus propias características y situaciones.

En este punto, la innovación se refiere a desarrollar de manera colectiva procesos, productos, servicios o políticas que mejoren nuestras vidas, en ámbitos como el medio ambiente, la salud, la educación, la cultura, la economía o la tecnología.

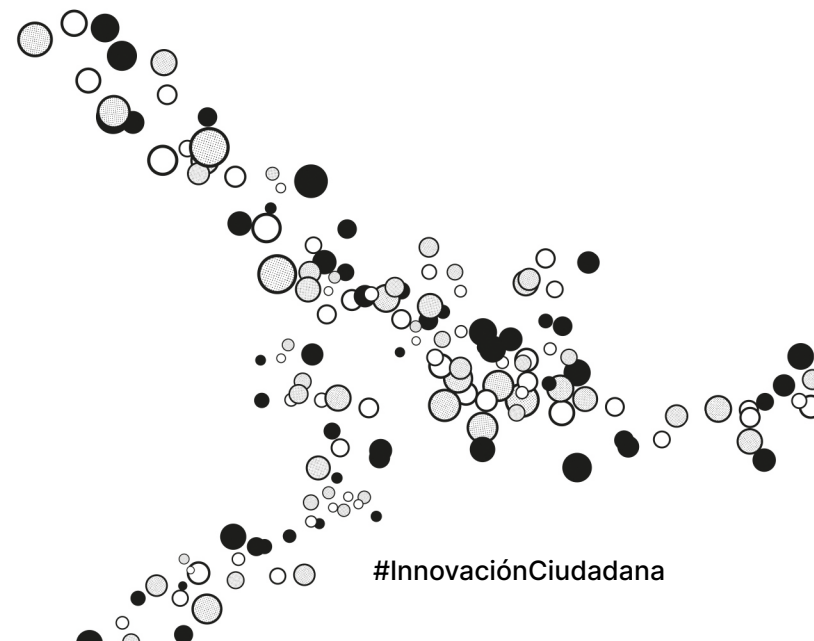
Aunque la IC no es nueva y ha demostrado ser una herramienta eficaz para identificar retos y acometerlos, **es importante que deje de ser percibida como la respuesta a momentos de emergencia**, como ocurrió durante el confinamiento por la pandemia de COVID-19 en 2020, cuando la ciudadanía se organizó para ayudarse

(grupos en barrios coordinándose para ayudar a las personas vulnerables, voluntarias que cosían mascarillas, makers creando pantallas de protección para personal sanitario...).

Aprovecharemos mucho más todo el potencial de la IC si se convierte en una práctica habitual, tanto desde la acción ciudadana y comunitaria, como en colaboración y con el apoyo de las instituciones.

Para conseguirlo, para que la IC sea más visible y reconocida, y para que su acción se extienda y tenga mayores efectos transformadores en nuestras vidas, debe tener más presencia en la agenda pública y estar más cerca de la sociedad civil, de sus problemáticas y de sus necesidades. Y, para eso, lo mejor es comenzar por conocer mejor qué es la IC. Conocerla para quererla, apoyarla e implicarse en ella. Pero no desde la teoría, sino **con ejemplos concretos que nos permitan entenderla y mediante recursos con los que podamos ponerla en práctica.**

Por eso, desde el Colaboratorio IC, con el apoyo de la Fundación Daniel y Nina Carasso y del Gobierno Vasco a través del programa Bitartez, hemos promovido este informe, que pretende ser una aproximación al amplio universo de la IC en el Estado español. Un panorama, un acercamiento, ni exhaustivo ni profundo, pero sí demostrativo e ilusionante, que refleja su gran diversidad y potencia, que sirve como puerta de entrada a la Innovación Ciudadana y como guía para reconocer otros casos que cada cual tenga cerca.



¿HABLAMOS DE INNOVACIÓN?

Cuando escuchamos la palabra “innovación” de manera aislada, en nuestra mente se forma una nube de ideas entre las que van apareciendo conceptos como “cambio”, “creatividad”, “tecnología”, “emprendimiento”, “inversión”... Todos ellos elementos que nos refieren a la posibilidad de construir un mundo mejor para el futuro. Si vamos a su [definición en Wikipedia](#), leemos que **“la innovación es un proceso que introduce novedades y que se refiere a modificar elementos ya existentes con el fin de mejorarlos”**. En su origen, este concepto ha estado muy vinculado al ámbito empresarial, centrado en aspectos funcionales y de uso, en procesos, productos o servicios. Sin embargo, ha ido evolucionando, mezclándose, adjetivándose con otros ámbitos y aspectos, no necesariamente orientados a negocio, que han hecho de la innovación algo más abierto y estimulante.

Ya se han utilizado muchos adjetivos que acompañan a la innovación, que están cada vez más extendidos, y ya no nos resulta

raro oír hablar por ejemplo de **Innovación Social, Pública, Abierta, Cultural o Digital**. Pero fijándonos en lo que aquí nos afecta, podemos preguntarnos: **¿Qué ocurre si a la “innovación” le incorporamos el adjetivo “ciudadana”?**

En principio la Innovación Ciudadana pudiera parecer fruto de una mezcla extraña, porque solemos vincular la innovación con especialistas y expertas, y no tanto con aquellas personas directamente afectadas en cada caso, que son vistas más como destinatarias de soluciones que como sujetos activos participantes en la búsqueda y aportación de ideas, mejoras o nuevas alternativas a lo ya existente.

También podríamos pensar que esto de la Innovación Ciudadana no es más que otra vuelta de tuerca a la retórica de la innovación. Por eso es importante entender que, en realidad, la IC no es algo nuevo, pese a que ahora se empieza a oír hablar más de ella. Incluso aunque no se haya utilizado el término como tal, desde hace

mucho tiempo ha habido iniciativas que reflejan lo que dice por ejemplo la siguiente [definición de la Secretaría General Iberoamericana \(SEGIB\)](#):

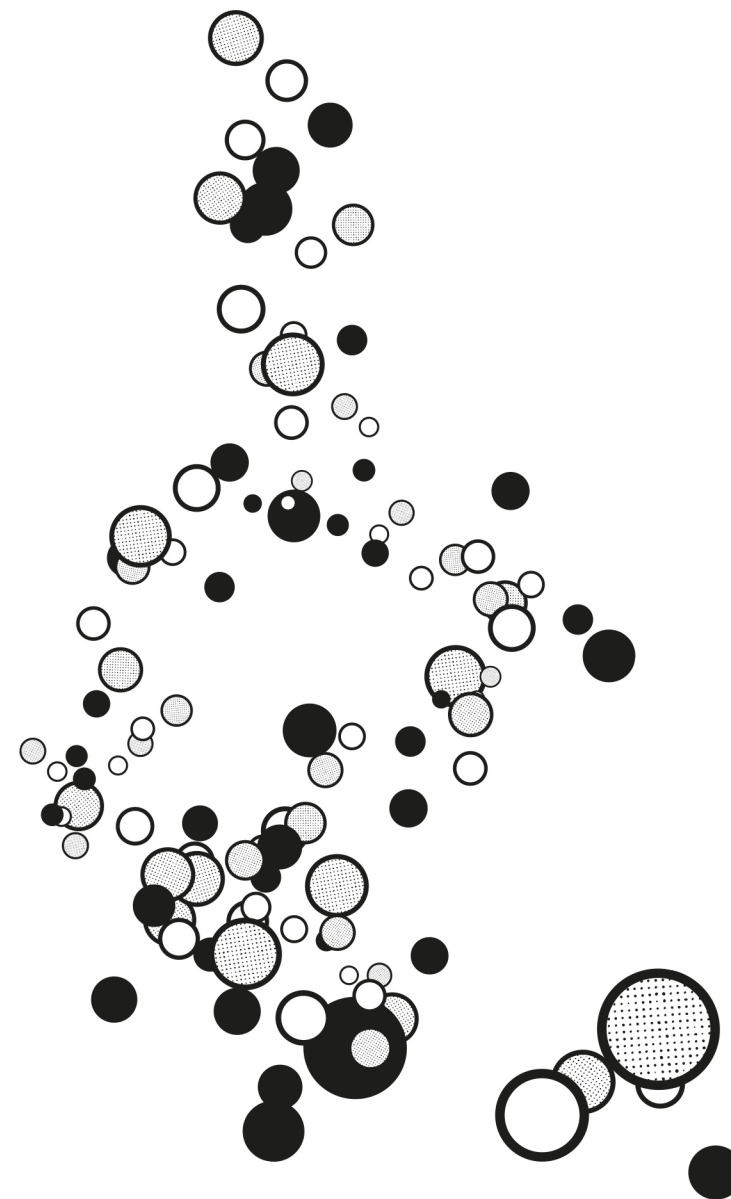


La Innovación Ciudadana es aquel proceso que experimenta la resolución de problemas sociales con tecnologías y metodologías abiertas (digitales, sociales, ancestrales), a través de la implicación de la propia comunidad afectada. Esto supone que la ciudadanía deja de ser receptora pasiva de acciones institucionales, para pasar a convertirse en protagonista y productora de sus propias soluciones.



Si pensamos en esta definición ¿acaso las ikastolas, que crearon un sistema de enseñanza alternativo al del Estado, de tipo cooperativo y con un modelo de inmersión lingüística en euskera, no son un gran ejemplo de Innovación Ciudadana? ¿No nos acordamos ya de la rapidez y eficiencia de la ciudadanía organizándose para acudir y limpiar de chapapote las playas de Galicia tras el hundimiento del Prestige, ante la parálisis de las propias instituciones? ¿No es evidente que los huertos urbanos surgen como respuesta a una necesidad de la comunidad que vive a su alrededor, que gestiona de forma inteligente el espacio público y no se conforma con lo que la administración ofrece como zonas verdes? ¿No está claro que la labor institucional puede verse reforzada desde la agilidad, conocimiento situado y acción directa de la ciudadanía, en claves de colaboración público-social, como sucedió con proyectos como Frena la Curva —desde donde surge el Colaboratorio IC— o con tantas redes vecinales de apoyo mutuo durante la COVID-19?

En definitiva, cuando pensamos en Innovación Ciudadana, pensamos en aquellas **iniciativas que surgen de la implicación activa de la sociedad civil, de las personas y comunidades afectadas e interesadas en cada desafío. Propuestas que ayuden a mejorar la vida y el entorno, y que si funcionan, puedan desarrollarse también a mayor escala y/o ser usadas en otros lugares.** Una innovación que se produce gracias a la interacción de agentes diversos, combinando el conocimiento técnico y experto con el amateur, el experiencial y el vivencial. Y eso es lo que queremos reflejar en este informe.



VAMOS A LO CONCRETO

Volviendo sobre esa posible extrañeza que el binomio Innovación Ciudadana podría generarnos, nos hacemos otra pregunta:

¿Puede que no pensemos en las bondades de esta combinación de palabras por la falta de ejemplos concretos que nos ayuden a ver el potencial que supone?

Lo concreto siempre ayuda a aterrizar las teorías. Así que, conociendo ejemplos reales, viendo cómo lo han hecho hasta ahora otros grupos, resultará más fácil entender de qué va esto de la Innovación Ciudadana e identificar otras iniciativas que hay a nuestro alrededor. Por eso, en este informe hemos intentado que haya un panorama ilustrativo de experiencias, como representación de toda esta riqueza y diversidad de la IC en el Estado español.

Podemos encontrar casos que surgen por necesidad, para **abordar una problemática específica**, como puede ser *escovid19data* y su recopilación de datos vinculados con la pandemia de COVID-19 o *TEAdir-Aragón* de familias de personas con autismo que

se acompañan y ayudan, o la plataforma vecinal *Monfero Di Non*, que combate los parques macroeólicos en Galicia y la del *Bosque Urbano Málaga*, que defienden los espacios verdes para su ciudad.

Los hay también para **construir un futuro más sostenible** en términos medioambientales como la *Comunidad energética de Lasierra* y su autoconsumo de energías renovables, y otros como los *Vigilantes del Aire*, donde juega un papel importante la ciencia ciudadana. O los que buscan que esa sostenibilidad esté presente en nuestro día a día, como los supermercados que tienen un contacto directo con proveedores de la zona y se abastecen de productos ecológicos como *Labore Bilbo*.

Otros son necesarios para **defender los derechos de colectivos invisibilizados y vulnerables**, como la *Plataforma de Afectados por la Hipoteca (PAH)* y las personas desahuciadas, el caso de *Las Kellys*, que crearon su sindicato para luchar

por unas condiciones laborales dignas, los inmigrantes, que han encontrado en la cooperativa *Koop SF34* un importante espacio de apoyo mutuo, o los refugiados, a quienes tratan de ayudar en su situación plataformas como *Ongi Etorri Errefuxiatuak Bizkaia*.

Pero también hay iniciativas que se han creado como espacios de diversidad en los que **se suman energías para desarrollar proyectos con otras personas interesadas**. Así tenemos propuestas como *Ágora Sol Radio* como emisora libre, abierta, colaborativa y plural, otras en las que hay un intercambio de saberes ancestrales como *Castañas da curripa*, y en las que la cultura en todas sus vertientes tiene cabida, como *La Casa Invisible*, *Unim: un botiquín para Orriols*, o *T11 - Espacio Creativo*. Las hay que van desde lo más terrenal y físico como el *HuertoLab Santa Eulalia* y *Uliako Lore Baratzak*, hasta lo más tecnológico con impresión de prótesis 3D como *Autofabricantes*.



Las hay que surgen con el objetivo de **documentar historias y salvaguardar la memoria pasada y presente, individual y colectiva**, con iniciativas como *Amoraditas*, donde se ha creado una comunidad para recuperar la memoria de un barrio mediante el arte y el diseño, *La Digitalizadora de la Memoria Colectiva*, donde ayudan a traer al mundo digital la historia almacenada en soportes analógico o *Wikiesfera*, un espacio de aprendizaje para quien quiera crear contenido en Wikipedia y donde se combate la brecha de género de la enciclopedia libre.

Existen otras con un **compromiso político y social**, donde se cambia la idea establecida sobre la convivencia y se crea un espacio para compartir la vida con otras personas, poniendo en el centro valores como la cooperación o la solidaridad, como la iniciativa de vivienda *La Borda* o el proyecto educativo *Alpartir*. También están quienes consideran que para tener una sociedad más justa debemos realizar una buena **vigilancia del poder con datos**

y desde la base social, como *Qué Hacen Los Diputados (QHLD)*. O quienes usan los datos pero en aras de una mejor salud como *SalusCoop*.

Con todos estos ejemplos, podemos hacernos una mejor idea de por qué la Innovación Ciudadana es tan importante y nos permite identificar lo que ya está aportando en nuestras sociedades.

Para quien quiera conocer mejor cada uno de estos casos, más adelante en el informe se desarrollan brevemente en fichas individuales, atendiendo tanto a su descripción u objetivos, como a otros aspectos más prácticos o experienciales.



CLAVES A TENER EN CUENTA

Algo que intuíamos pero que se ha confirmado al hacer la investigación para crear este informe, es que la Innovación Ciudadana es diversa. Está por todas partes, desde proyectos que suceden en grandes ciudades a pequeños municipios, tanto en lo urbano como en lo rural. Abarca todo tipo de ámbitos y temáticas, atendiendo principalmente a aquello que es emergente, está siendo amenazado o está desatendido por el Estado o el mercado. **Esa gran diversidad es una de sus principales potencias.**

Además, al llevar a cabo el mapeo de iniciativas, hemos querido conocer los puntos fuertes de cada una de ellas y también identificar barreras y aspectos problemáticos que afectan a su desarrollo y posible continuidad. Y como conclusión de esta primera parte del informe, antes de pasar a la presentación de casos y otros recursos, queremos compartir las claves que nos parecen más significativas.

Empezando por los **puntos fuertes**, nos quedamos con que en muchos proyectos se habla de **“abrir el código fuente” facilitando su replicabilidad** para que otras iniciativas, con sus particularidades personales y de contexto, cojan aquello que les sirva y pongan en marcha una nueva propuesta adaptada a sus necesidades. Para que eso ocurra deben confluir varios factores: el conocimiento de la problemática, el registro sobre la existencia de soluciones y el apoyo para que se conozcan y desarrollen. Sobre este punto, parece claro que tener una red de IC bien organizada y dinámica ayudaría a que la rueda no se parara nunca.

Por otro lado, todas las iniciativas con las que hemos hablado coinciden en **describir la IC como un elemento transformador, no solo en el contexto que abordan sino a nivel personal**. Cuando alguien decide formar parte de una acción de cambio en su comunidad (desde el edificio en el que vive hasta la generación a la que pertenece y se conecta gracias a la tecnología),

denota una toma de conciencia sobre las problemáticas comunes y una empatía que le ayuda a querer dedicar tiempo y esfuerzo en intentar transformar la realidad que existe a su alrededor, con un fin de mejora social.

En este punto, encontramos una de las fortalezas de la IC que debe ser aprovechada: **una convicción individual compartida de forma grupal**. Esta energía, si encuentra la orientación y los apoyos que necesita, es la que puede generar cambios profundos y duraderos en nuestra sociedad.

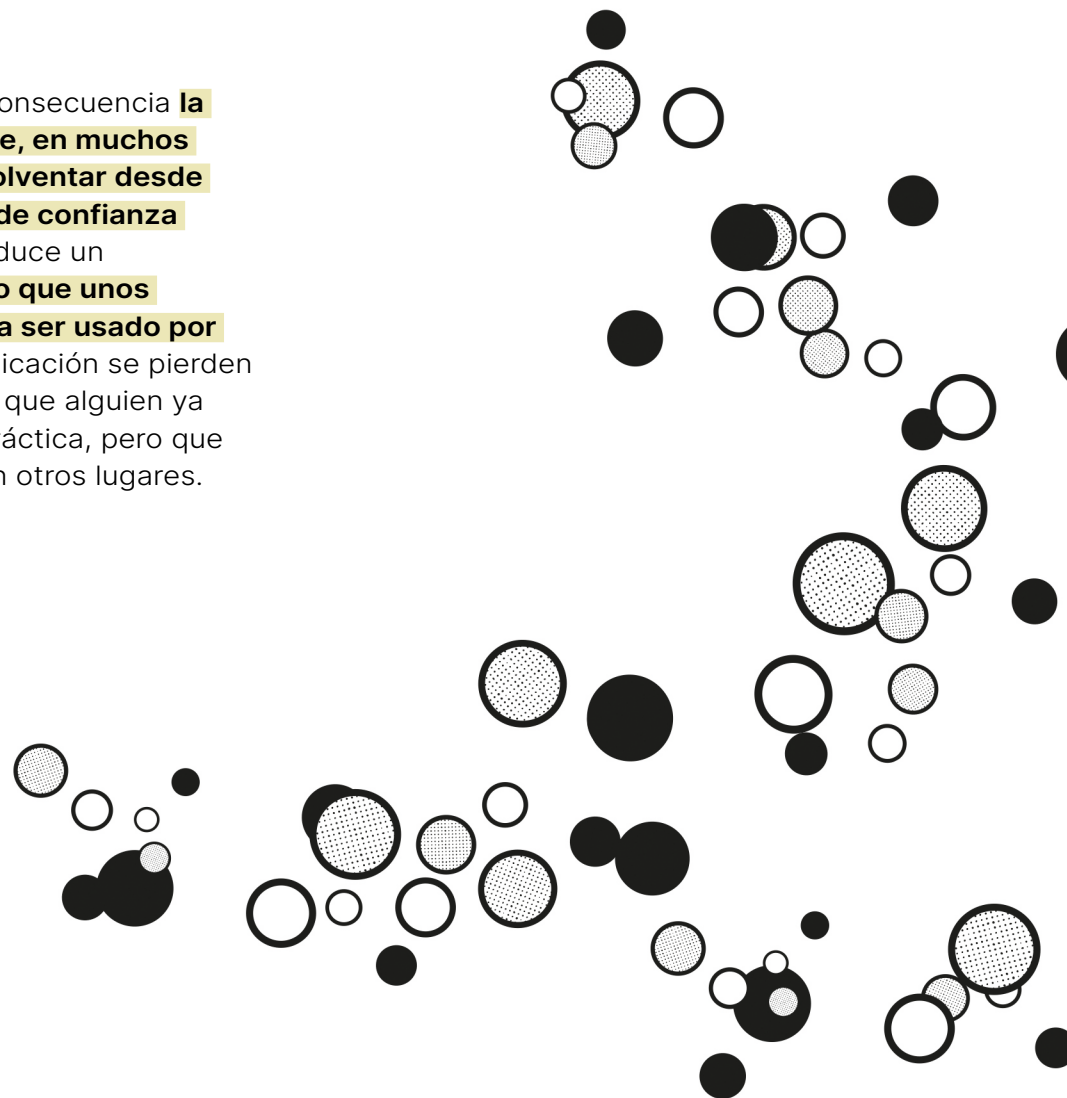
Sobre las **barreras y aspectos problemáticos** a los que se enfrentan las iniciativas de IC a las que hemos consultado —además de las dificultades propias de los retos que abordan, de la complejidad organizativa de grupos emergentes o de la gran fluctuación de energía e implicación en el tiempo—, parece que hay cierta unanimidad en, al menos, otro factor clave: **la falta de apoyo o incluso las trabas desde la propia Administración Pública**.



Más allá de la precariedad material con la que muchos proyectos de IC tienen que funcionar, el reproche va más allá de lo económico, y hace referencia a cómo **los espacios de representación institucionales (de lo municipal a lo estatal) no tratan a estas iniciativas como los agentes de cambio que son**, sino que minusvaloran su aportación e incidencia en la sociedad. Por ejemplo, la rigidez formal (no todas las agrupaciones ciudadanas tienen una figura jurídica) hace que la administración no reconozca quién es su interlocutor, algo que entorpece y desmoviliza a quienes quieren mejorar las condiciones de vida del conjunto, en ámbitos que les afectan. **¿Cómo podría establecerse un mejor marco de comunicación administración-ciudadanía y unas relaciones de colaboración público-comunitaria más generativas?**

Esta desconexión o falta de entendimiento (en muchos casos bidireccional, aunque en este informe ponemos el foco en la percepción desde las iniciativas

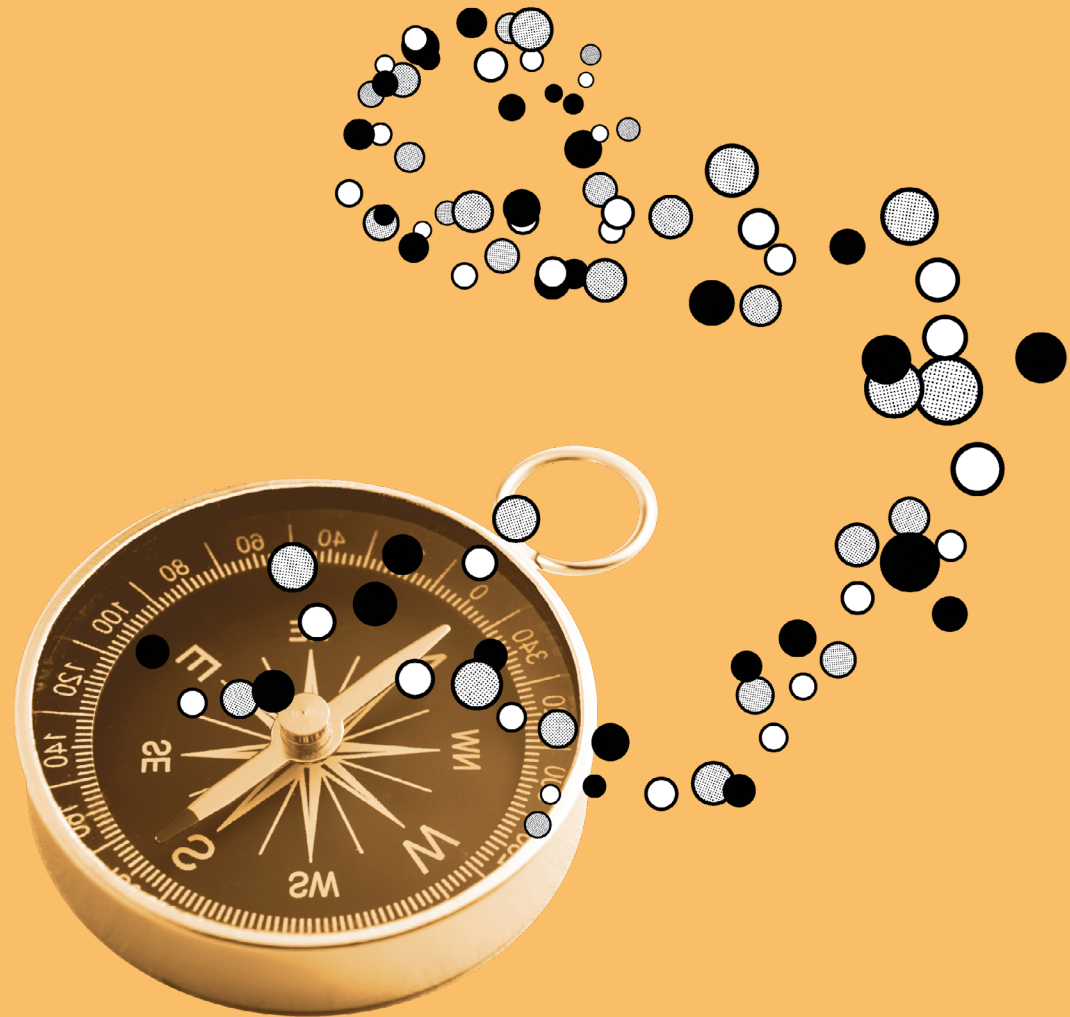
ciudadanas), tiene como consecuencia **la proliferación de trabas que, en muchos casos, serían fáciles de solventar desde una relación más fluida y de confianza mutua**; y por tanto, se produce un **desaprovechamiento de lo que unos grupos saben y que podría ser usado por otros**. Cuando falta comunicación se pierden soluciones que ya existen, que alguien ya ha pensado y puesto en práctica, pero que nadie ha podido replicar en otros lugares.



CASOS Y RECURSOS

Cuando vemos ejemplos que nos ilustran una realidad que desconocemos, nos resulta más fácil hacernos una idea de lo que representan. Nos ayudan a entenderlo, a ponerlo en valor e incluso a saber mejor cómo implicarnos.

Esperamos que la recopilación de casos y recursos que se presenta a continuación, sirva como muestra del amplio y diverso panorama de la Innovación Ciudadana en el Estado español y contribuya a desencadenar toda su potencia y a seguir articulando su ecosistema.



CÓMO HEMOS HECHO ESTE INFORME

La Innovación Ciudadana tiene muchas formas, puede surgir en cualquier parte, su lógica es colaborativa y distribuida. Y por eso, tratando de responder a esa realidad emergente y plural, **este informe se ha realizado de manera abierta y sumando miradas desde la inteligencia colectiva.**

Comenzamos realizando una consulta en redes sociales y grupos de Telegram, con un formulario para que cualquiera que conociera una iniciativa interesante nos la hiciera llegar. De este modo, recibimos decenas de propuestas que nos sirvieron para elaborar un primer mapeo. En paralelo, utilizamos varios repositorios para buscar iniciativas que estuvieran activas y que ayudasen a completar el panorama. Poco a poco, entre las respuestas al formulario, las fuentes secundarias y nuestras propias referencias, fuimos conformando un listado con más de un centenar de iniciativas.

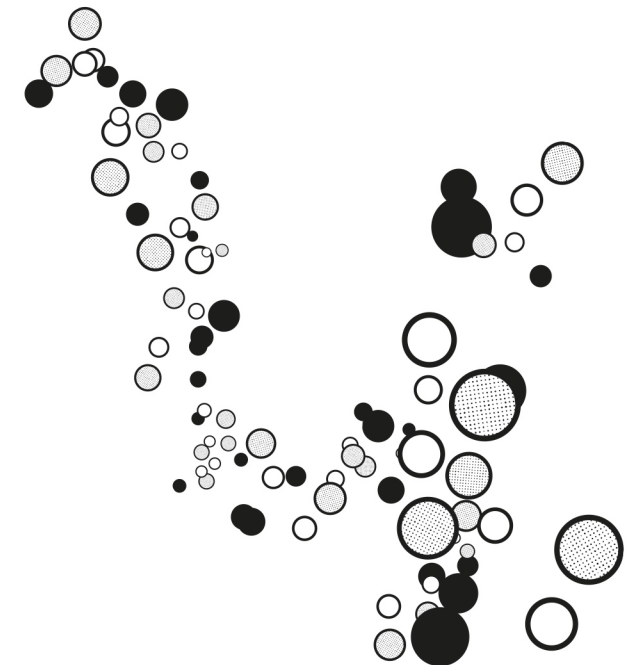
A partir de ahí, teniendo en cuenta que la intención del informe es servir como puerta de entrada a la Innovación Ciudadana,

mostrando un panorama parcial pero representativo, **hicimos una selección, identificando algunos proyectos que reflejaran la diversidad de tipologías** en cuanto a: temática (usando los ODS como marco de referencia), incidencia-retorno, modo de organizarse, replicabilidad, dimensión, territorio, trayectoria...

De este modo redujimos la muestra a 30 casos, a los que nos dirigimos para, a través de otro formulario, solicitarles información más detallada. Y con ese contenido se han elaborado fichas individuales que, además de una descripción y los objetivos de cada proyecto, se comparten aprendizajes y otros aspectos más prácticos o experienciales.

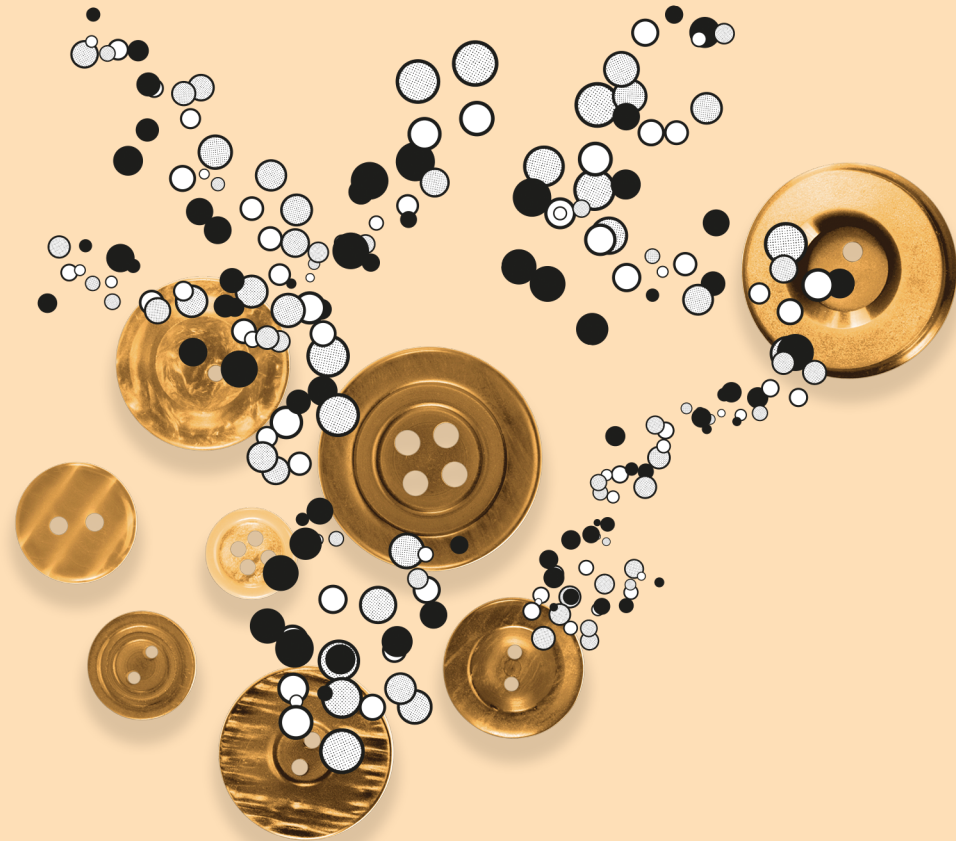
Además, al realizar el primer filtrado, encontramos muchas redes y plataformas para articular y dar soporte a la IC, herramientas que facilitan la creación y el desarrollo de proyectos, así como encuentros de carácter más relacional.

Por eso, decidimos reunir toda esta información y presentarla como listados, a modo de guía, también muy parcial, como complemento al final del informe.



PANORAMA IC

Un muestrario de casos diversos, presentados en pequeñas fichas individuales, atendiendo tanto a su descripción u objetivos, como a otros aspectos más prácticos o experienciales.



LEYENDA



IDEA

¿Cuál es la idea principal del proyecto?



QUIÉNES

¿Quiénes lo habéis impulsado?



POR QUÉ

¿Por qué habéis querido poner en marcha un proyecto con esa idea?



FINANCIACIÓN

¿Con qué tipo de financiación habéis contado en el inicio?



RETO

¿Qué habéis querido resolver?



OBSTÁCULOS

¿Cuáles son los principales problemas que os habéis encontrado?



VIVENCIA

¿Cómo os ha cambiado y ha cambiado vuestra relación con la comunidad en la que vivís el haber puesto en marcha una iniciativa de Innovación Ciudadana? ¿Se lo recomendaríais a otras personas?



OTROS COMENTARIOS

¿Algo que añadir que no esté contemplado en el cuestionario?

ÁGORA SOL RADIO

Medio de comunicación vinculado a movimientos sociales de Madrid, gestionado horizontalmente por una asamblea y autofinanciado por la actividad que hacen los propios programas.

IDEA

La idea principal es contar lo que nos pasa y lo que ocurre a nuestro alrededor, sin depender de ningún grupo de comunicación, ni de intereses públicos, privados, políticos o de otro tipo. Es decir, funcionamos al margen de anunciantes y subvenciones para que nuestro mensaje sea totalmente libre, y nos organizamos internamente de forma horizontal y autogestionada.

QUIÉNES

Ágora Sol Radio surgió en la Acampada Sol, en las movilizaciones del 15M de 2011 en Madrid, con la intención de narrar de forma libre e independiente lo que ocurría en los movimientos sociales madrileños. Al poco de nacer, la emisora se consolidó como una radio libre, autogestionada y asamblearia adhiriéndose al [manifiesto de Villaverde de 1983](#). Hoy formamos parte del Centro Social Seco, espacio que compartimos junto a otros colectivos en el barrio de Retiro Sur, en Madrid.

POR QUÉ

Con nuestra experiencia en movilizaciones ciudadanas, hemos sido conscientes de que es necesario un nuevo modelo de funcionamiento en los medios de comunicación para ofrecer contenidos realmente independientes de intereses económicos y políticos, al margen de las corrientes habituales de interés, representar la diversidad de opiniones de nuestro entorno, dar cabida a propuestas culturales en los márgenes y conectar con la comunidad que nos rodea.

FINANCIACIÓN

Aportaciones de las personas que forman parte del colectivo, venta de merchandising y organización de eventos.

RETO

Con este proyecto quisimos puentear la información oficial de los medios de comunicación que, en muchas ocasiones, silencian las movilizaciones sociales, cuando no ofrecen informaciones deformadas en base a intereses que no nos representan. Al mismo tiempo, rompemos con la lógica de la cultura-negocio en la que se vende música, arte y libros a granel sólo atendiendo a criterios comerciales, sin dar oportunidades a la cultura popular, con propuestas alternativas nacidas en los márgenes y desde abajo.

 Madrid (Comunidad de Madrid)

 www.agorasolradio.org



OBSTÁCULOS

Todas las tareas de gestión de la radio son asumidas por las personas que forman parte de la asamblea y nadie cobra por ello. Por tanto, siempre surge la dificultad de conciliar los ritmos laborales, personales y de familia con la dedicación a la radio. Es difícil llevar a cabo las labores técnicas mínimas para que todo funcione, lo que en muchas ocasiones implica hacer tareas para las que no tenemos conocimientos suficientes. Estamos en constante aprendizaje.

VIVENCIA


¿Recomendar? Absolutamente. En los 11 años que llevamos emitiendo han pasado por nuestros micrófonos incontables colectivos, artistas y personas con las que hemos conocido de primera mano lo que les pasa, hemos intercambiado opiniones y sus preocupaciones, hemos conocido sus propuestas artísticas e incluso hemos hecho amistad. Los micrófonos de Ágora Sol Radio han sido una herramienta para generar comunidad en torno a ellos.



Con este proyecto quisimos puentear la información oficial de los medios de comunicación que, en muchas ocasiones, silencian las movilizaciones sociales.



ALPARTIR. PROYECTO DE CONVIVENCIA

 Alpartir, Zaragoza (Aragón)

 <https://convivencialpartir.blogspot.com>



Para educar a nuestros niños y niñas necesitamos al pueblo entero.

IDEA

Transformación de la realidad de una pequeña localidad con la implicación de toda la comunidad educativa.

En nuestra comunidad educativa nos encontramos personas con capacidades diferentes, con sus peculiaridades cognitivas, lingüísticas, afectivas y de movimiento; siendo todas estas personas competentes para enseñar si confiamos en sus capacidades y planteamos proyectos cooperativos y solidarios en el pueblo en grupos heterogéneos, aprendiendo a ser cooperativos solidarios: el pueblo como comunidad de convivencia y de aprendizajes. Para ello es fundamental ir construyendo unas normas de convivencia entre todas y todos, entendiendo que, al cumplirlas, se vivencian y cumplen unos valores. Así damos forma a un ambiente de convivencia en el que se le da voz al alumnado para compartir experiencias, opiniones o ideas, comportamientos, emociones, etc., en base a una situación problemática común, construyendo finalmente la democracia en Alpartir.

QUIÉNES

Comunidad Educativa de Alpartir: colegio, asociaciones, ayuntamiento, familias y alumnado.

POR QUÉ

Para potenciar el trabajo cooperativo y solidario con una construcción social del conocimiento atendiendo a la diversidad.

La construcción social de conocimiento se realiza a través de proyectos de investigación en los que se plantean situaciones problemáticas de la localidad, para darle respuesta mediante el trabajo cooperativo. Las personas somos seres sociales que, gracias a la actividad mediadora, destacando el lenguaje, alcanzamos una actividad cognitiva superior como la planificación. Lo que empezó construyéndose desde el plano social, pasará al plano personal. Así vamos construyendo el currículum escolar.

FINANCIACIÓN

Subvenciones públicas. Ayuda privada.



Planteamos proyectos cooperativos y solidarios en el pueblo, en grupos heterogéneos, aprendiendo a ser cooperativos solidarios: el pueblo como comunidad de convivencia y de aprendizajes.



RETO

Mejorar la convivencia en la localidad de Alpartir desde la infancia en tres ámbitos: cuidamos las relaciones, cuidamos las personas y cuidamos nuestro entorno.

Se trata de evidenciar que las diferencias mejoran los procesos de enseñanza y aprendizaje, por lo que se debe reconocer el respeto a la diferencia como valor.

OBSTÁCULOS

Movilidad del profesorado, lo que supone inestabilidad en el equipo docente.


VIVENCIA

Identidad colectiva como comunidad educativa y sentimiento de pertenencia en un proyecto educativo.



AMORADITAS

 Santa Cruz de Tenerife (Canarias)

 wp.ull.es/amoraditas



Diseño y creación comunitaria para la dignificación y embellecimiento del barrio de Las Moraditas

IDEA

Iniciativa para la recuperación de la memoria colectiva y la dignificación del barrio de Las Moraditas mediante el arte, el diseño y la creación en comunidad. Promovido por alumnado y profesorado de la Facultad de Bellas Artes de la ULL junto a vecinas, entidades y amigos del barrio, desde 2016. Un proceso abierto de investigación-acción participativa al que todas las personas están invitadas a sumarse. Fomentamos la noción del barrio como aula viva, llevando a cabo acciones como comunidad de práctica y aprendizaje.

QUIÉNES

Amoraditas surge del Grupo de Investigación e Innovación en Diseño de la ULL, coordinado por Carlos Jiménez y Alicia Morales. Trabajamos conjuntamente con el barrio de Las Moraditas y sus actuales colectivos activos, como son la Asociación de Vecinos Nueva Moraditas y Plataforma Ciudadana de Vecinos por las Moraditas. Asimismo, colaboramos mano a mano con colectivos del territorio como el Grupo de participación ciudadana Taco para Todxs, la Asociación Juvenil Cultural KAUA, entre otros.

POR QUÉ

Conectar academia y territorio; al profesorado le sobra aula y al alumnado le falta calle. Evidenciamos el potencial del diseño para contribuir desde diferentes dimensiones (simbólica, visual, objetual, espacial, de servicios) a transformaciones ecosociales desde lo local, evolucionando desde una cultura del proyecto hacia una del proceso. Recuperar sentido de pertenencia, memoria oral, custodia de bienes comunes, valorizar el patrimonio cultural intangible, diseño cívico del espacio público.

FINANCIACIÓN

Personal, colaborativa (crowdfunding, donaciones, etc.), subvenciones públicas, ayuda privada... La financiación para las acciones va surgiendo desde los fondos de las propias asignaturas que vinculamos al territorio y de forma colaborativa gracias a las diversas aportaciones de las personas y entidades que forman parte de Amoraditas.

RETO

Partimos desde una universidad pública con el fin de acercar academia y territorio para unir el aprendizaje con el compromiso social, aprendiendo mientras se presta un servicio a la comunidad. Trabajamos con los habitantes de Las Moraditas para la recuperación y devolución de su memoria oral, además del embellecimiento y dignificación del territorio.



OBSTÁCULOS

Comunicar nuestras intenciones en el barrio, consensuando fines y hojas de ruta. Cuesta comprender la noción de co-diseño y esperar acciones ya configuradas. Dificultad para lograr participación ciudadana tras acabar Proyecto ICI-TACO que asumían ese rol técnico. Participación condicionada por desavenencias internas del barrio para trabajo colectivo hacia un interés común. Dificultad para la implicación continuada. La colaboración suele ser puntual. Sin equipo fijo para mayor alcance e implicación.

VIVENCIA

A pesar de surgir desde una vinculación académica e investigadora que se encuentra con las demandas y necesidades de un barrio, se ha venido tejiendo una estrecha relación personal con la comunidad durante siete años, derivando en una rica trama de afectos, complicidades, apoyo mutuo, reciprocidad, la creación de nuevos viejos tiempos compartidos, la ampliación de los espacios de convivencia intergeneracional e intercultural y el derribo de prejuicios, estereotipos y elitismos.



Trabajamos para la recuperación de su memoria oral, además del embellecimiento y dignificación del territorio a través de acciones comunitarias y participativas.



AUTOFABRICANTES

Madrid (Comunidad de Madrid)
Sevilla (Andalucía)
www.autofabricantes.org



Creación de prótesis en comunidades donde las personas afectadas son el centro del proceso.

IDEA

Mediante comunidades de trabajo, escucha y creación con las niñas y niños en el centro, desarrollamos prótesis y otros productos de apoyo, en código abierto y con tecnologías de impresión 3D. Confianza, juego y co-diseño para mejorar la vida de nuestros vecinos.

QUIÉNES

Francisco Díaz, coordinador e investigador. Tengo incansable determinación en componer herramientas y conocimiento de nuestra sociedad para mejorar la vida de nuestros vecinos y llevarlo más allá. Transformar la forma en la que hacemos las cosas. Camila Maggi, Luis Fernández, Rosalía González, Pablo de Miguel, Paola Grandi, Emanuele Rocco, Lidia Contreras, Clara Gómez, Rafa Velázquez... son muchos los impulsores que en el día a día ya forman parte de la estructura del proyecto.



POR QUÉ

Una familia de amigos iba a tener una niña sin una mano y nos preguntaron qué podríamos hacer con las impresoras 3D para que su hija fuera más autónoma sobre su salud y cuerpo. Ocho años después seguimos persiguiendo este objetivo, pensando metodologías, procesos, comunidades y políticas que lo posibiliten.

FINANCIACIÓN

Personal, colaborativa (crowdfunding, donaciones, etc.), subvenciones públicas, ayuda privada.

RETO

Las personas con diversidad funcional no tienen capacidad de decisión en el sistema público y de mercado sobre las soluciones que pueden tener para mejorar su calidad de vida. Ello incide en que no son soluciones adaptadas y por tanto no les ayudan.

Buscamos la autonomía plena y el empoderamiento de las personas con diversidad funcional. Cambiar su papel pasivo en el sistema a proponer, aportar y participar de sus propias soluciones en su vida diaria.

Algo que no se promueve desde las AAPP.

OBSTÁCULOS

El mayor obstáculo lo estamos teniendo en la colaboración con las administraciones públicas sanitarias: por la rigidez que hay en los protocolos, el método científico, la falta de recursos y la poca flexibilidad operativa para implementar otras soluciones.

VIVENCIA

Ha dado sentido a mi tiempo y conocimiento, también al de todas las personas que participan del proyecto. Ver cómo conectando conocimientos a priori segmentados somos capaces de responder y generar otras posibilidades de estar y crear el mundo para una mayor inclusión y calidad de vida de nuestros vecinos.



Somos capaces de responder y generar otras posibilidades de estar y crear el mundo para una mayor inclusión.



BOSQUE URBANO MÁLAGA

 Málaga (Andalucía)

 <http://bosqueurbanomalaga.org>



Buscamos la creación de una gran zona verde en unos terrenos en desuso que con anterioridad albergaron grandes depósitos de combustible.

IDEA

Este bosque urbano quiere ser una respuesta sostenible a la ausencia de zonas verdes, al estilo de vida consumista que impera en la ciudad y ser un lugar de encuentro y reunión para la ciudadanía, en el que pueda conectar con la naturaleza.

Buscamos la creación de un bosque urbano de 177.000 metros cuadrados en unos terrenos que actualmente están en desuso, pero donde se plantea la creación de cuatro rascacielos, edificios y un centro comercial. Los terrenos se encuentran entre la Calle Bodegueros, la Avenida Juan XXIII, la Avenida Europa y las calles Sillita de la Reina y Gallo, área que actualmente está sobrepoblada, masificada y con una gran ausencia de zonas verdes, por lo que buscamos dar solución a unas carencias y necesidades reales de la ciudadanía, logrando una zona de conexión y disfrute de la naturaleza dentro de la propia ciudad.

QUIÉNES

Este proyecto surgió de manera inicial de la mano de dos vecinos de la zona, Javier López y Ana Ferrer, quienes lanzaron la idea a través de la plataforma Change.org. Ellos, junto a otros compañeros y compañeras y decenas de colectivos, llevan seis años trabajando para que cada vez la creación de un bosque urbano sea más real.

POR QUÉ

Esta zona ya se reclamaba hace 20 años como zona verde debido a la ausencia de estas, incluso se tuvo previsto en el PGOU para cuando el terreno quedara en desuso. Sin embargo, la expansión de la ciudad ha hecho que esta zona tenga planteada una gran construcción, que deja a dos de los distritos con mayor densidad poblacional de Europa, fuera de los ratios de zonas verdes por habitantes recomendados por la UE.

FINANCIACIÓN

Personal.



RETO

Se pretende mejorar la precaria situación de zonas verdes que hay en la zona, además de incentivar un nuevo modelo de ciudad, más sostenible, que permita ayudar a hacer frente a los efectos del cambio climático que ya se sufren en la zona, como son las lluvias torrenciales y las olas de calor. En este caso en particular, la institución pública quiere apostar por el modelo de desarrollo convencional, planteando un centro comercial, cuatro rascacielos y varios edificios.

OBSTÁCULOS

La negativa reiterada del organismo público para considerar un nuevo modelo de ciudad que se respalda en la creación de un parque, siendo este solo el mínimo legal que la normativa actual exige, debido a las actuaciones de edificación que plantea.

VIVENCIA


Se ha creado una red de trabajo entre asociaciones vecinales, colectivos sociales y ambientales muy enriquecedora, que ha permitido crecer al proyecto y que sea conocido por gran parte de la ciudadanía malagueña. Además de reafirmarnos en que la ciudadanía quiere una gran zona verde en esos terrenos. Sin duda, recomendamos la creación de proyectos para lograr ciudades sostenibles, dándole voz a la ciudadanía y a sus necesidades, así como generando respuestas frente al cambio climático.



Recomendamos la creación de proyectos para lograr ciudades sostenibles, dándole voz a la ciudadanía y a sus necesidades, así como generando respuestas frente al cambio climático.



CASTAÑAS DA CURRIPA

 Fragas do Eume, A Coruña (Galicia)

 <https://castanasdacurripa.wordpress.com>



Curado de castañas, experimentación a partir de técnicas abandonadas e innovación.

IDEA

Optimizar el proceso de conserva de la castaña fresca.

QUIÉNES

Somos asociaciones de la comarca del Eume vinculadas a la vida del territorio, su patrimonio ambiental, social y cultural.

POR QUÉ

Por interés comunitario en : 1. Conservar castaña fresca para poder comerla; 2. Recuperar los saberes de nuestros antepasados relacionados con la conservación de la castaña; 3. Revisar técnicas del pasado y buscar nuevas técnicas y procesos que nos permitan conservar nuestras castañas de la manera más permacultural posible

FINANCIACIÓN

Ninguna ayuda. Trabajo voluntario de las personas involucradas de las diversas asociaciones.

RETO

Conservar castañas

OBSTÁCULOS

Abandono de las labores comunitarias como el soutelo, que han provocado que los bosques de castaños no estén cuidados y ahora no sean productivos. Abandono de las infraestructuras básicas de las Fragas. Hemos tenido que rehacer caminos por la montaña que antiguamente eran usados. Abandono de los saberes populares en torno a la conservación del producto.

VIVENCIA

Muy recomendable. Hemos aprendido mucho unas de otras. Hemos descubierto que nuestras vecinas conocían muchos saberes y modos de hacer que nos han sido muy útiles en el proceso.



Hemos descubierto que nuestras vecinas conocían muchos saberes y modos de hacer que nos han sido muy útiles en el proceso.



COMUNIDAD ENERGÉTICA DE LASIERRA

 Lasierra, Álava (País Vasco)

 <https://comunidadesenergeticas.org/lasierra>



Las Comunidades Energéticas Locales son entidades formadas por una agrupación de agentes que, voluntariamente y con participación cooperativa, establecen sus objetivos en la obtención de beneficios energéticos, sociales, medioambientales y económicos sobre la base del autoconsumo de energías renovables.

IDEA

Como comunidad de vecinos de Lasierra, en colaboración con el Consorcio de Aguas de Mendi Haran y Azala, espacio de creación, nos hemos organizado para construir una instalación fotovoltaica en lo alto del pueblo, de la que comunalmente abastecemos de energía solar durante el día. Son varios los intereses cruzados en este proceso: bajar la factura de la luz, favorecer las cooperativas cercanas y descentralizadas de generación y consumo de energía renovable, favorecer la soberanía energética del pueblo, responsabilizarse del consumo y coste de la electricidad y activar un proceso colectivo en el pueblo.

QUIÉNES

Las 10 personas mayores de edad habitantes de Lasierra y el presidente del Consorcio de Aguas de Mendi Haran, hemos sido los agentes que han movilizado el proyecto. Ha habido un reparto de roles y algunas personas han impulsado más unos tramos del proceso que otros.

POR QUÉ

En estas poblaciones alavesas tan pequeñas, tradicionalmente gestionan comunitariamente los montes, la madera y el agua. En esta línea de soberanía de los recursos, nos parecía importante apostar también por la soberanía energética, generar nuestra propia energía, a la par que favorecer el consumo de energías renovables y hacernos más responsables del consumo energético.

FINANCIACIÓN

Personal y subvenciones públicas.

RETO

La disminución del gasto de electricidad, la generación de energía propia, la soberanía en relación a los recursos propios de un pueblo, la responsabilización comunitaria en relación al consumo energético. Las instituciones públicas tienden a la centralización de la gestión de los recursos y por si eso fuera poco, también a dificultar los procedimientos de descentralización.



OBSTÁCULOS

Iberdrola ha sido el principal problema y tras ella, la oligarquía de este país. El aumento de precio de la electricidad ha conllevado una gran dificultad para las pequeñas cooperativas de producción y consumo de energías renovables y esto ha hecho que, aún un año después de su puesta en marcha, no apreciemos significativamente el ahorro energético (en la factura). A su vez, hay aún vacíos legales en relación a la figura jurídica de una comunidad energética.

VIVENCIA

Ha sido un proceso que ha activado otro proceso muy bonito de una nueva atención cuidadosa al entorno del pueblo. Recuperación de antiguo manantial, cuidado de los bosques, creación de recorridos varios por la zona, señalización toponímica de lugares claves, compartir saberes (cursos de poda...). A su vez, este proceso ha cambiado la configuración de los poderes fácticos del pueblo, con la participación de las mujeres en los concejos.



Este proceso ha cambiado la configuración de los poderes fácticos del pueblo, con la participación de las mujeres en los concejos.



ESCOVID19DATA



Estatal

<https://lab.montera34.com/covid19>

escovid19data recoge, procesa y publica colaborativamente, en formatos accesibles y reutilizables, los datos locales (autonómicos) sobre COVID-19

IDEA

escovid19data recoge, procesa y publica colaborativamente en formatos accesibles y reutilizables los datos locales (autonómicos) sobre COVID-19, para complementar la información existente en el ámbito estatal. Se trata de ofrecer una fuente de datos unificada, trazable y más actualizada que la de los datos que ofrece el Ministerio de Sanidad o el Instituto Carlos III. En resumen, se puede definir nuestra actividad como la de abrir datos abiertos.

QUIÉNES

El proyecto fue iniciado por Pablo Rey Mazón (@numeroteca) y Javier Cantón (@ProsumidorSoc). Pablo, miembro del colectivo Montera 34, lideró la recogida y procesado de datos durante el primer año y ha realizado el mantenimiento técnico de la iniciativa. David Rodríguez (@puzzle72) ayudó en la compilación de datos. Durante el proceso, una serie de «madrinas» ha recopilado los datos de cada comunidad autónoma.

POR QUÉ

Poco antes de declararse el Estado de Alarma en 2020, nos dimos cuenta de que no existía información detallada sobre la COVID-19 en el ámbito municipal, provincial o autonómico. Cada cual por separado empezó a buscar. Como queríamos datos más detallados hicimos un llamamiento inicial por Twitter y poco a poco nos fuimos conociendo y encontrando.

FINANCIACIÓN

Personal. Es un proyecto enteramente sufragado por el tiempo e infraestructura digital de sus participantes.

RETO

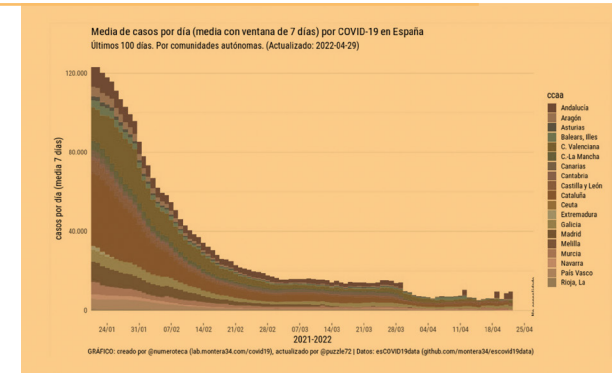
Desde el minuto cero se tenía que haber compartido información en estándares abiertos. Y no es solo el formato, también es el problema del contenido y las disparidad entre las fuentes gubernamentales y las de las comunidades autónomas. Faltan especialistas y una verdadera intención de trabajar en formatos abiertos.

OBSTÁCULOS

escovid19data requiere una dedicación alta a diario para mantener los datos disponibles actualizados. Aunque ha habido relevo de responsabilidades y tareas, dos años de pandemia es mucho tiempo. También, la falta de coherencia de los datos en los diferentes territorios, y la falta de regularidad de publicación por parte de las administraciones. Dificultad en la difusión de los datos.

VIVENCIA

Sin duda, a pesar de todos los pesares, sí la recomendaríamos. En primer lugar, en cuanto a la creación de una comunidad propia de gente que, sin conocernos físicamente, hemos sido capaces de mantener un esfuerzo colectivo. En segundo lugar, la experiencia ha sido muy enriquecedora, porque nos ha obligado a aprender y a compartir formas de trabajo distintas, desde puntos de vista diferentes.



OTROS COMENTARIOS

Seguimos pensando que una iniciativa como la nuestra debería estar resuelta desde las propias comunidades autónomas, que deberían dar sus datos en abierto y con criterios que permitan ser comparados. Hemos tratado de que nuestra iniciativa pudiera servir a los gobiernos de toda España sobre cómo ofrecer datos abiertos. Dos años después, nada ha cambiado.



Hemos sido capaces de mantener un esfuerzo colectivo que nos ha obligado a aprender y a compartir formas de trabajo distintas, desde puntos de vista diferentes.



HUERTOLAB SANTA EULALIA

 Murcia (Región de Murcia)

 <https://www.facebook.com/huertourbanodesantaeulalia>



Espacio de todo el vecindario interesado en la creación y cuidado de un huerto-jardín compartido, de actividades de ocio y cultura autogestionadas, para favorecer un encuentro y convivencia multicultural y multigeneracional.

IDEA

HuertoLab comienza en 2017 bajo el proyecto ADN Urbano de Murcia. Funciona como un punto de encuentro vecinal (multicultural y multigeneracional) donde aprender a cultivar y se desarrollen diversidad de actividades por parte de los vecinos, asociaciones locales y organismos públicos. Fomentamos la igualdad, la participación ciudadana y el cuidado mutuo, gracias a la autogestión del huerto.

QUIÉNES

Somos un grupo muy diverso (algunos somos vecinos, asociaciones y organizaciones del barrio y otros vivimos incluso fuera de Murcia) en el que cada uno tiene la libertad de implicarse tanto como se lo permitan sus circunstancias.

POR QUÉ

Todos los municipios y barrios necesitan un espacio donde la ciudadanía pueda compartir, colaborar y darse apoyo mutuo. En nuestro caso tenemos la ventaja de que al ser un huerto-jardín, es al aire libre, por lo que aporta al barrio una zona verde muy necesaria. Creación de un nuevo espacio para el desarrollo de actividades de ocio y culturales.

FINANCIACIÓN

Personal. Colaborativa (crowdfunding, donaciones, etc.). Subvenciones públicas. La asociación Huerta Bizarra, ayudada por el ayuntamiento, inició el proyecto y lo coordinó, para después valerse de las ayudas de los vecinos y asociaciones que hacían eventos y aportaban colaboraciones económicas. El ayuntamiento se encarga de los gastos de luz y agua.

RETO

Murcia está muy ligada a la huerta, pero no cuenta con zonas verdes suficientes. Por medio de este proyecto se fomenta la colaboración vecinal y es un punto de encuentro para que ciudadanos de todas las edades vengan a aprender a cultivar y disfrutar al aire libre.



OBSTÁCULOS

La falta de apoyo vecinal, que ven con recelo el espacio. El problema que tuvimos cuando durante un periodo dejó de ser autogestionado y nos quitaron las llaves, lo que supuso un descontrol en la apertura y una desmejora. Tener que trasladar el huerto y reclamar el espacio, ya que el solar ha sido vendido por el particular. El poco respeto y cuidado que se tiene hacia lo común, que degrada las zonas urbanas, no solo la nuestra.

VIVENCIA

Mi experiencia en HuertoLab (compartida con otros compañeros) es la de que en este espacio me acerqué a los vecinos, pude conocer mejor la ciudad y encontrar un apoyo con el resto de personas que forman la comunidad HuertoLab. También permite que conozcamos artistas locales, iniciativas y asociaciones que trabajan para la ciudadanía. Nos percibimos como un ejemplo de resiliencia, que ha trabajado para mantener el proyecto activo a pesar de los inconvenientes con los que nos encontramos.



En este espacio me acerqué a los vecinos, pude conocer mejor la ciudad y encontrar un apoyo con el resto de personas que forman la comunidad.



KELLYS UNION

 Girona (Cataluña)

 <https://www.facebook.com/groups/LASKELLYS>



Luchamos por el reconocimiento del trabajo de limpieza en hostería. Es un sector puntero en la economía del país, y nosotras nos dejamos la salud por la sobrecarga laboral y no llegamos a fin de mes, ni mucho menos en activo a la jubilación.

IDEA

Las kellys queremos un turismo responsable y socialmente sostenible. Queremos sobre todo dignificar el trabajo de limpieza y cuidados. Ningún hotel vende habitaciones sucias, somos la columna vertebral del hotel y nos hemos sentido invisibilizadas y ninguneadas por instituciones públicas y sindicatos. Esto se debe a que el trabajo que hacemos es considerado como una extensión del trabajo doméstico. Este trabajo es tan básico y necesario para mantener la vida que a menudo se nos olvida de puro sabido, lo tenemos como algo que se hace por amor y así es la mayoría de las ocasiones. Cuando se hace para la industria turística no se nos reconoce. Ésta es la realidad que queremos cambiar.

QUIÉNES

El sociólogo y experto en turismo Ernest Cañada y la camarera de pisos Eulalia Corralero. También una larga lista de nombres de camareras de pisos de diferentes comunidades autónomas que han creado sus propias asociaciones de Kellys unión, 16 en total.

POR QUÉ

Por la falta de sensibilidad social para con el tema. La mayoría de turistas se asombraban al conocer nuestra carga de trabajo.

FINANCIACIÓN

Personal. Colaborativa (crowdfunding, donaciones, etc.)

RETO

Estaba contemplado en los convenios sectoriales, pero de forma ambigua y no nos llegaba. A día de hoy sigue sin solventarse. Por eso la necesidad de la lucha y la organización.

OBSTÁCULOS

La resistencia de los sindicatos a tomarnos como asociaciones autónomas de mujeres. Nos han visto como rivales en lugar de como compañeras.



VIVENCIA

Ahora al decir la palabra Kelly todos reconocen un trabajo duro y feminizado. Muchas de nosotras estamos siendo discriminadas por activistas y no tenemos trabajo. Queda mucho por hacer.

OTROS COMENTARIOS


El movimiento kelly nació en Lloret de Mar en el verano del 2014 justo cuando el turismo en España estaba rebasando límites de ocupación. Se estaban ganando mucho dinero, dinero que no se empleaba para mejorar la vida de quienes se dejaron la vida y la salud haciendo que eso fuera posible.



Ahora al decir la palabra Kelly todos reconocen un trabajo duro y feminizado.



KOOP SF34

 Bizkaia (País Vasco)

 www.koopsf34.org



Vivero y espacio de coworking a la africana.

IDEA

Promovemos el talento de la población migrante en el emprendimiento de una forma inclusiva y comunitaria, haciendo parte de espacios compartidos de trabajo que denominamos *coworking* a la africana. Nuestra esencia es tener más de 15 nacionalidades en 30 integrantes.

QUIÉNES

El fundador es Georges Belinga, un afrodescendiente que quería impulsar la inclusión económica del colectivo africano y afrodescendiente. El equipo que lidera el proyecto está conformado por Matar Kane de origen senegalés, Marcelle Mardon de Zimbabwe y Joana Videgain, francesa.

POR QUÉ

Nos mueve la interculturalidad y la lucha por visibilizar que la inmigración con oportunidades puede cambiar los espacios y generar riqueza. Nos ha movido crear un Bilbao más plural y diverso.

FINANCIACIÓN

Personal. Ayuda privada.

RETO

Tratamos de solventar el problema de integración laboral de las personas migrantes. Es algo que aun sigue sin estar trabajado por las instituciones.

OBSTÁCULOS

La financiación es uno de los problemas. También el hacer comprender la problemática de fondo sobre el emprendimiento migrante y la necesidad de tomar acciones diferentes para ayudar a que florezca.

VIVENCIA

Hemos pasado a ser uno de los espacios de referencia para la comunidad migrante y especialmente negra africana en Bilbao. Personalmente el sacrificio ha sido y sigue siendo enorme, por lo tanto no sé si podría recomendárselo a alguien. El camino aún está en construcción.



Hemos pasado a ser uno de los espacios de referencia para la comunidad migrante.



LA BORDA

 Barcelona (Cataluña)

 <http://www.laborda.coop>



Vivienda comunitaria no especulativa

IDEA

La principal idea del proyecto, y del modelo de vivienda cooperativa en cesión de uso, es desmercantilizar la vivienda. Esto lo consigue a través de: la propiedad colectiva y sin ánimo de lucro, la autogestión y la vivienda comunitaria, asequible e inclusiva, la replicabilidad del modelo y la corresponsabilidad con el medio ambiente y el derecho a la vivienda.

QUIÉNES

Vecinas de La Bordeta, y personas de toda Cataluña y el mundo, que estuvieron en contacto con [Can Batlló](#) (espacio vecinal autogestionado en una antigua fábrica del s.XIX) en algún momento de su vida, que se sentían precarias con la vivienda.

POR QUÉ

Necesidad habitacional. Ser unas precarias con la vivienda. Después, otras muchas motivaciones. También por la oportunidad para decidir aspectos de casa y cómo vivir, aprovechar la conveniencia de compartir recursos y esfuerzos colectivos del día a día, sentir pertenencia con una comunidad o participar en procesos de transformación social y activismo, o intereses profesionales.

FINANCIACIÓN

Personal. Colaborativa (crowdfunding, donaciones, etc.). Subvenciones públicas. Ayuda privada.

RETO

Vivienda asequible y comunitaria.

OBSTÁCULOS

Disponibilidad de suelo y recursos.

VIVENCIA


Depende de tu implicación pero, si es total, te transforma de arriba abajo. Y sí, claro que lo recomendaría.




Si te implicas plenamente, te transforma de arriba abajo.



LA CASA INVISIBLE

 Málaga (Andalucía)

 <https://lainvisible.net>



Somos un centro social y cultural que lleva 15 años dando vida, fomentando la auto-organización ciudadana, el pensamiento crítico y la creación colectiva.

IDEA

La Casa Invisible es un Centro Social y Cultural de Gestión Ciudadana que nace en marzo de 2007, cuando una amplia red de ciudadanxs, vecinxs y creadorxs decidimos llenar de vida un hermoso edificio de titularidad municipal que se encontraba en estado de abandono.

QUIÉNES

Una amplia red de ciudadanxs, vecinxs y creadorxs.

POR QUÉ

Se trata de un proceso que va de abajo a arriba, desde la ciudadanía capaz de autoorganizarse y de interpelar a las instituciones, gubernamentales y culturales. A su vez, fortalece el nivel intermedio, comunitario, podría decirse, entre individuos y entidades políticas y económicas, que tan decisivo es para la existencia de una sociedad democrática.

FINANCIACIÓN

Colaborativa (crowdfunding, donaciones, etc.)

RETO

La ausencia de espacios sociales y culturales no institucionales y auto-organizados para transformar la sociedad. El principal problema es que las instituciones municipales (pero también Diputación y autonómicas) no solo no muestran ningún apoyo sino que están radicalmente en contra e intentan cerrar el espacio.

OBSTÁCULOS

Tener a las instituciones y a todos los poderes de la ciudad en contra. A esto se suma la precariedad de medios por no recibir financiación ni pública ni privada de ningún tipo. Solo el auto-sostenimiento por vías directas de las actividades o de donaciones pequeñas distribuidas en distintos crowdfunding o redes de apoyo.

VIVENCIA

En una ciudad completamente turistificada y con una ausencia total de vínculos no comerciales, la existencia de La Invisible es un pulmón para muchísima gente que permite que sucedan cosas que no ocurrirían de ningún modo si no existiera el espacio. Es la única posibilidad de habitar el centro de la ciudad.




“

Es un pulmón para muchísima gente que permite que sucedan cosas que no ocurrirían de ningún modo si no existiera el espacio.



LA DIGITALIZADORA DE LA MEMORIA COLECTIVA

 Sevilla (Andalucía)

 <https://ladigitalizadora.org>



Acompañamos a colectivos sociales y ciudadanos particulares en las tareas de digitalizar, describir, enriquecer y difundir su memoria audiovisual registrada en soportes analógicos, para ponerla en valor y activar procesos de participación en el presente.

IDEA

A partir de los años 70 del siglo pasado, la memoria audiovisual deja de ser un privilegio de la élite. Proliferan formatos de cine y vídeo que permiten que colectivos sociales y ciudadanos puedan documentar el mundo que les rodea. Hoy, esas miles de horas de grabaciones corren riesgo de desaparición, debido a la caducidad de los soportes y la obsolescencia de los formatos en que fueron registradas. La Digitalizadora de la Memoria Colectiva se ha propuesto contribuir al reto de su conservación y difusión mediante la acción colectiva. En el camino, hemos descubierto que la memoria social es una gran herramienta para activar procesos y reforzar lazos comunitarios en el presente.

QUIÉNES

Profesionales del sector audiovisual. Profesionales de la archivística. Colectivos sociales. Profesionales de la informática, el diseño y la fotografía. Instituciones culturales y de participación ciudadana.

POR QUÉ

Por amor a la memoria audiovisual, a la Historia de los movimientos sociales y porque es muy urgente. También porque creemos que un problema como el que queremos ayudar a resolver se afronta mucho mejor desde la acción colectiva, es decir, con una perspectiva comunitaria y no pública o privada.

FINANCIACIÓN

Personal. Colaborativa (crowdfunding, donaciones, etc.). Subvenciones públicas, Ayuda privada. Trabajo voluntario.

RETO

La conservación de una memoria audiovisual que consideramos muy valiosa y que corre un serio riesgo de desaparición. Algunas instituciones dan cabida a este tipo de materiales, pero no se trabaja como línea de actuación urgente. Además, una iniciativa ciudadana tiene varias ventajas: genera un clima de confianza y hace aflorar materiales ocultos difícilmente localizables sin la red de contactos de la propia ciudadanía.

OBSTÁCULOS

La incorporación de instituciones públicas como aliados de un proyecto comunitario, compleja de gestionar en su formulación. La enorme demanda de colectivos para trabajar con su memoria.

VIVENCIA

Ha reforzado lazos de pertenencia, redes de colaboración y autogestión. Es recomendable como perspectiva para afrontar iniciativas que tienen difícil cabida en el ámbito público o privado.




Nos encantaría poder emprender una tarea de réplica de esta iniciativa activando grupos que den soporte a otras comunidades.




OTROS COMENTARIOS

Nos encantaría poder emprender una tarea de réplica de esta iniciativa activando grupos que den soporte a otras comunidades y centralizando en Sevilla la parte del trabajo que es costosa de replicar (estación comunitaria de digitalización).

LABORE BILBO

 Bizkaia (País Vasco)

 <https://labore.eus>


Hemos creado nuestro propio supermercado con productos ecológicos, locales y a un precio justo.

 **IDEA**

Es el primer supermercado cooperativo de Bilbao. Con una gobernanza horizontal entre consumidoras, trabajadoras y productoras. Una iniciativa sin ánimo de lucro creada por y para las personas socias. La oferta actual (sobre todo a lo que a alimentación se refiere) no nos satisface, por ello, trabajamos por un modelo de producción y de consumo diferente. Gracias al trabajo en común de productores y consumidores seguimos creciendo.

 **QUIÉNES**

Somos personas que apuestan por la soberanía alimentaria (más de 600 personas socias).

 **POR QUÉ**

Porque la oferta y consumo actual (sobre todo de alimentación) no es sostenible. Las personas productoras locales están precarizadas (trabajando por debajo de los costes de producción), los productos recorren miles de kilómetros, los costes ecológicos son muy altos, la calidad es mínima. El negocio de la industria alimentaria se hace a costa de las trabajadoras, de la tierra y de nuestra salud.

 **FINANCIACIÓN**

Colaborativa (socias, crowdfunding, donaciones, etc.)

 **RETO**

El negocio que hace la industria alimentaria a costa de productores, medioambiente y la salud de las personas. Las instituciones deberían regular las formas de producir (local, ecológico) impidiendo modelos productivos con altos costes medioambientales. Se deberían establecer las calidades de los productos que respeten la salud, los precios mínimos a pagar por las materias primas (ejemplo de la leche) y en general asegurar que en todo el circuito las personas trabajadoras aseguran una vida digna.

 **OBSTÁCULOS**

Inversión inicial elevada para abrir la tienda. Falta de ciertas líneas de productos de producción local o ecológica. Necesidad de un mínimo de personas consumidoras socias para que sea viable el proyecto.


 **VIVENCIA**


Las personas impulsoras teníamos un compromiso militante y social antes de iniciar el proyecto, que ha servido para poner en práctica un nuevo modelo. Además, Labore Bilbo ha creado una nueva red de personas concienciadas con el cambio climático y la soberanía alimentaria en nuestra ciudad. Recomendamos totalmente el activismo social y la organización colectiva para hacer frente a los retos de la comunidad.

“

El proyecto ha creado una nueva red de personas concienciadas con el cambio climático y la soberanía alimentaria en nuestra ciudad.



MONFERO DI NON

 Fragas de Eume, A Coruña (Galicia)

 <https://monferodinon.wordpress.com>



Plataforma en defensa del territorio frente a las MACRO industrias eólicas.

IDEA

Somos comunidades rurales conectadas por la defensa del territorio ante el expolio por parte del oligopolio energético, que proyecta sobre nuestras casas, vida, tierras y patrimonio ambiental y cultural MACRO industrias de energías renovables.

QUIÉNES

Somos músicos, ganaderas, jubiladas, ingenieros, trabajadores sociales, programadores, profesoras, que desde hace un tiempo nos hemos aficionado a leer BOES, DOGas, leyes, informes de impacto ambiental, hablar con alcaldes, traducir coordenadas y hacer mapas de infraestructuras industriales, desde el buen hacer, la precariedad y la desexpertización. Porque nos va la vida, la casa, las tierras, y las de nuestras vecinas en ello, literalmente.

POR QUÉ

Para salvar nuestra forma de vida, la vida de nuestra comunidad tal y como es ahora, nuestras tierras, el patrimonio cultural y las actividades que giran entorno a él, el material y el inmaterial, el patrimonio ambiental que ya está protegido como el Parque Natural Fragas de Eume (queda dentro de polígono industrial) o las áreas #Natura2000 entre muchas otras partes de estos ecosistemas.

FINANCIACIÓN

Personal. Colaborativa (crowdfunding, donaciones, etc.)

RETO

La desinformación, la falta de transparencia y la nula participación en los procesos industriales que afectan a nuestras vidas y territorios. Hemos publicado un [informe](#) y cientos de mapas de cómo afectan las infraestructuras. ¡Claro que lo podía haber hecho el gobierno!! Es más, es su deber hacerlo. No han hecho más que publicar BOES, y crear lo que ya es un problema de salud pública entre las comunidades afectadas.

OBSTÁCULOS

El greenwashing de las promotoras y las administraciones lanzado desde el mainstream, combatir con eso es difícil desde nuestros canales. Nos ignoran. Los alcaldes caciques que han ocultado información a las comunidades. El dinero, las promotoras quieren comprar a unos pocos vecinos o a los alcaldes, por migajas o supuestos minipuestos de trabajo, y eso hace que las comunidades se dividan y olviden el patrimonio a proteger.

VIVENCIA

Buffff!! Ha cambiado todo en el concello. Ha supuesto una revolución. Desde hace un año tenemos muchas nuevas relaciones vecinales, intercambiamos productos, comemos juntas, compartimos preocupaciones y alegrías. También se han revitalizado un par de asociaciones culturales que estaban aletargadas, sin actividades, certificados digitales y esas cosas.



Ha cambiado todo en el concello. Ha supuesto una revolución.



PLATAFORMA DE AFECTADOS POR LA HIPOTECA (PAH)



Estatal


<https://afectadosporlahipoteca.com>


Lo que hacemos es empoderar a personas que están en riesgo de perder su vivienda, haciéndoles tomar conciencia de que su problema individual en un problema social que requiere un cambio de toda la sociedad.

IDEA

Más de 10 años después, podemos decir que la PAH es un movimiento ciudadano apartidista, articulado en más de 226 nodos en todo el Estado, en el que personas directamente afectadas y personas solidarias se organizan juntas para denunciar y cambiar la situación de la vivienda en todo el Estado. Nuestro proyecto se basa en la solidaridad y el apoyo mutuo. Compartimos experiencias comunes que nos ayudan, nos acompañan y generamos la suficiente fuerza y presión para cambiar las cosas.

QUIÉNES

La PAH somos una asociación totalmente gratuita (así como lo son todos los recursos que ésta proporciona) que agrupa a activistas solidarias y a personas con dificultades para pagar la hipoteca, el alquiler, viven en un piso recuperado y quieren regularizar su situación o que se encuentran en proceso de desahucio.

POR QUÉ

La PAH se funda ante la perspectiva que el estallido de la crisis de 2008 iba a dejar a centenares de miles de familias sin techo, como así sucedió. Crear un espacio en el que las personas afectadas pudieran sacudirse la culpa y situarse frente a un sistema de cuya desigualdad son víctimas. Herramientas como las iniciativas legislativas o los *stop desahucios* se idearon con el objetivo de devolver la iniciativa y el control a la ciudadanía.

FINANCIACIÓN

Ninguna.

RETO

El principal problema es el acceso desigual a la vivienda. Mientras que para un puñado de especuladores es un bien de mercado más con el que ordeñar las rentas de las familias, para la inmensa mayoría la vivienda, que debería ser un derecho fundamental, se convierte en un problema y un obstáculo para la realización de una vida digna mínima. Es un problema que, naturalmente, puede y debería trabajarse desde las instituciones. La PAH nace precisamente de esa dejación de funciones.



OBSTÁCULOS

Por parte de las instituciones, desde la desatención o la inclusión de medidas tímidas perfectamente insuficientes hasta el recurso sistemático a los tribunales contra nuestras victorias, cuando no la criminalización o la represión policial.

VIVENCIA

Es una experiencia completamente recomendable. En Catalunya se han logrado avances legislativos mucho más notables que en Madrid, por ejemplo. A nivel más local, cada nodo del colectivo se hace conocer en el barrio o en el municipio en el que trabaja y los vecinos recurren a nuestros espacios cuando tienen problemas.



Cada nodo del colectivo se hace conocer en el barrio o en el municipio en el que trabaja y los vecinos recurren a nuestros espacios cuando tienen problemas.



PLATAFORMA ONGI ETORRI ERREFUXIATUAK



País Vasco


<https://ongietorrierrefuxiatuak.info/es>


Defensa de los derechos de las personas migrantes forzosas.

IDEA

Nacimos con voluntad de aportar a la unidad, en la acción de la lucha política, sin interferir en las dinámicas propias de las organizaciones existentes, aspirando a que todas ellas formen parte de un mismo proyecto a largo plazo: la creación de un movimiento social que entienda y explique la existencia de personas sin derechos como un problema político, no humanitario. Lo que convierte a la lucha por los derechos para todas las personas, en una lucha política.

QUIÉNES

Se inició por iniciativa de personas que participábamos en movimientos sociales diferentes: feminista, ecologista, sindical, de cooperación al desarrollo, internacionalista, antibelicista...

Es importante la aportación de personas jubiladas que aportan muchas horas de trabajo voluntario, personas con experiencia en otros movimientos, lo que es una gran riqueza para un movimiento que empieza. En contrapartida, echamos de menos una mayor participación de personas más jóvenes.

POR QUÉ

Motivo de fondo, la lucha contra la injusticia y la desigualdad. En concreto, impulsados por la visión del éxodo masivo de refugiados a Europa en busca de asilo tras verse obligados a huir de la guerra de Siria y el poco apoyo, y enseguida la represión de los gobiernos ante este drama humano. Hoy la situación sigue igual en líneas generales con la excepción de los refugiados por la guerra en Ucrania.

FINANCIACIÓN

Colaborativa (crowdfunding, donaciones, etc.)

RETO

Solventar sería un objetivo demasiado ambicioso. Tratamos de influir en todos los momentos del proceso migratorio: luchando contra las causas que provocan la migración forzada, denunciando a los gobiernos y las políticas que reprimen a las personas refugiadas en el tránsito y luchando por sus derechos una vez llegan a los países de destino.

OBSTÁCULOS

La nula voluntad de los gobiernos a modificar sus políticas de cierre de fronteras y reconocimiento de derechos a las personas migrantes forzosas.



VIVENCIA

Creemos que en nuestro caso contamos con la simpatía de una buena parte de la ciudadanía hacia la labor que desarrollamos. Se puede influir hacia una percepción de la sociedad hacia las personas migrantes contraria a la xenofobia y el racismo. No toda la ciudadanía comparte la tarea, pero se ha podido mejorar la relación y contar con apoyo de partes de la ciudadanía hacia las personas migrantes en barrios donde su presencia es mayor.



Contamos con la simpatía de una buena parte de la ciudadanía hacia la labor que desarrollamos.



QUÉ HACEN LOS DIPUTADOS (QHLD)



Estatal


www.quehacenlosdiputados.es


Queremos acercar a todo el mundo lo que ocurre dentro del Congreso de los Diputados. ¡Lograr que todos los días sean de puertas abiertas en el Congreso!

IDEA

QHLD es una nueva puerta de entrada a la actividad parlamentaria. Está diseñada para hacer accesible y entendible para todo el mundo la información de lo que ocurre en el Congreso de los Diputados. Aspiramos a que cualquier persona, organización o colectivo interesado tenga el mejor acceso posible a la información de lo que ocurre en el Congreso. De este modo, queremos fomentar la participación ciudadana en los procesos de toma de decisión política pero también la rendición de cuentas de los diputados y diputadas ante la ciudadanía a la que representan. La información de QHLD se actualiza automáticamente a diario.

QUIÉNES

Somos Belén, David, Irene, Javi, Javier y Pablo. Somos Political Watch, un grupo multidisciplinar de tecnólogos e investigadoras, que a través del desarrollo de tecnologías cívicas promovemos la transparencia, la participación ciudadana y la rendición de cuentas, como medios para avanzar hacia una sociedad más justa y sostenible. Formamos parte de la Fundación Salvador Soler, una entidad sin ánimo de lucro, fundada en 2010. El equipo está repartido entre Huelva, Madrid y Valencia.

POR QUÉ

En Political Watch confiamos en las políticas públicas como medio para garantizar derechos y para dar respuesta a los grandes retos a los que nos enfrentamos como sociedad. Y en el diseño de políticas públicas, los parlamentos, como foro político de representación del pueblo, tienen una importancia central. Queremos lograr que lo que ocurre en el Congreso se conozca y que, debido a esa información, los representantes públicos tengan un incentivo para responder a las necesidades de la población.

FINANCIACIÓN

Colaborativa (crowdfunding, donaciones, etc.) y fondos propios de la Fundación Salvador Soler.

RETO

La información parlamentaria es pública, pero no es accesible ni entendible por la mayoría de las personas. A pesar de que en el Congreso de los Diputados se habla y decide sobre cuestiones que afectan a nuestro día a día, existe un gran desconocimiento por parte de la ciudadanía. Este desconocimiento contribuye a la desafección ciudadana hacia la política y desincentiva que los representantes políticos den lo mejor de sí mismos.

OBSTÁCULOS

Por un lado, la forma en la que se publica la información parlamentaria no facilita su tratamiento ni su reutilización. Por otro lado, los medios de comunicación, que podrían contribuir a difundir la información generada por QHLD para hacerla llegar a audiencias más amplias, están muchas veces más interesados en el grito, el ruido y la polémica, que en el contenido y el análisis.

VIVENCIA

QHLD es una iniciativa aún muy joven como para tener una comunidad estable con la que haber establecido una relación. Sin embargo, en iniciativas similares de vigilancia ciudadana las personas usuarias han sido el motor y el motivo por el que han existido. Habitualmente es una comunidad compuesta por colectivos u organizaciones de la sociedad civil que agradecen y valoran enormemente que se pongan a su disposición herramientas diseñadas para ellas y que, además, son abiertas y gratuitas.



Hemos procurado que no sea sólo una herramienta para la ciudadanía sino de la ciudadanía.



OTROS COMENTARIOS

Para el diseño de QHLD (las temáticas a las que dar seguimiento, el enfoque desde el que hacerlo...) se ha contado con la participación de personas y colectivos representativos de dichas temáticas en la sociedad civil. Con ello hemos procurado que no sea sólo una herramienta para la ciudadanía sino de la ciudadanía.



SALUSCOOP


 Barcelona (Cataluña)


<https://www.salus.coop>


Queremos transformar la manera como los centros de investigación consiguen y capturan datos, a la vez que empoderamos y damos control a la ciudadanía sobre los datos que genera.


IDEA

En la actualidad existe un nuevo activo, los datos, a partir de los que se puede generar gran valor. En este contexto, nuestro proyecto se basa en que el ciudadano se empodere, ejerza su reconocida soberanía sobre sus datos y los use para los proyectos de investigación, en beneficio de toda la sociedad. Esta donación se desarrolla en un espacio de completo control y privacidad para el usuario mediante el uso de la tecnología blockchain. Al mismo tiempo, facilitamos un espacio de relación seguro y de confianza entre proyectos/centros de investigación y la ciudadanía, que genera para los centros de investigación una alternativa a los costosos métodos de captación de datos tradicionales.


QUIÉNES

Somos Joan Guanyabens, Javier Creus, Andrea Barbiero, Mara Balestrini, Valeria Righi, Gabriela Masfarré Pinto, Francesc López, Lluís Muns, Josep M Picas, Genís Roca, Pere Merino, Gemma Domènech, Fernando de la Rosa Herrero, Marta Segura, Lluís Torrens, Sandra Walsh, Carlos Cuffí, Miquel Angel Oliva, Marc de San Pedro, Juan Antonio de los Cobos, Felipe Macias, Àngels Cobo y Pere Pascal. Un grupo de 23 personas de distintos sectores económicos que compartimos y creemos en una idea común.


POR QUÉ

Todo empezó a partir de ideas compartidas por 2 o 3 personas. Después, mediante vínculos personales, la cooperativa fue creciendo y empezó a establecer cuál era su objetivo, su visión, a desarrollar la aplicación móvil con la tecnología adecuada. Así nació SalusCoop, una cooperativa formada por 23 socios y socias, que comparten y creen en el valor que generan para la sociedad los datos en conjunto y el impacto que puede tener para la investigación.


FINANCIACIÓN

Personal. Subvenciones públicas.


RETO

Actualmente, los datos en salud se encuentran en hospitales, centros de atención primaria, centros de salud mental, etc, tanto en el entorno público como privado. Pero también hay datos como la contaminación ambiental o nuestros hábitos, recogidos mediante dispositivos móviles. Coger datos de distintas fuentes e integrarlas es muy difícil. Desde SalusCoop ofrecemos la posibilidad de que los ciudadanos usen sus datos para la investigación y a la vez ayudan a los investigadores a captar información.



OBSTÁCULOS

Para desarrollar la aplicación hemos utilizado la tecnología *blockchain*, que nos garantiza seguridad y anonimización de los datos personales. Al ser una tecnología innovadora y con mucho espacio para crecer nos ha supuesto diferentes retos.


VIVENCIA


Nos ha permitido conocer nuevas personas con las cuales hemos intercambiado puntos de vista, ya sean similares a los nuestros como contrarios. Como cooperativa nos ha supuesto retos tanto organizativos como a la hora de tomar decisiones, ya que al final somos 23 socios y las decisiones se toman de forma consensuada. Sí, se lo recomendaríamos a otras personas. Al final es el resultado de creer en una idea y ponerla en acción.



Es el resultado de creer en una idea y ponerla en acción.



T11 - ESPACIO CREATIVO

 Sevilla (Andalucía)

 <https://www.t11.es>



Un espacio artesanal ofrecido a la comunidad local y protegido mediante otros agentes culturales.

IDEA

T11 es la evolución de Tejares 11. Surge como una cooperativa de carpinteros que, en lugar de compartir trabajos y tareas, comparten herramientas y espacios pero con una producción independiente. Junto a ese espacio se generó un espacio secundario para trabajo limpio que fue siendo ocupado por agentes culturales. El crecimiento del proyecto vino de la mano de que ese espacio secundario se hizo principal en tanto que era protector del proyecto artesanal -mucho más dependiente de flujos económicos-. Ahora ambos espacios coexisten a sabiendas de que el espacio para agentes culturales existe en tanto es protector de que exista actividad artesanal con una escala vecinal.

QUIÉNES

La cooperativa tiene ahora mismo dos regímenes: socixs principales, en su mayoría ligados a la madera; y socixs colaboradores, agentes culturales que encuentran su espacio de trabajo junto a nosotrxs y nos permiten una mayor fuerza con su ayuda. Estos agentes culturales - que no son solo relativos a la industria cultural, sino también al tercer sector - tienen diferentes formatos: cooperativas, ONGs o autónomxs.

POR QUÉ

Tejares11 surge inicialmente como un proyecto de supervivencia para profesionales de la madera. Ahora mismo, sin embargo, creemos que estamos formulando una alternativa para las artesanías en la ciudad sin que esté vinculada al turismo. Además nos hemos situado en uno de los principales edificios patrimoniales que quedaban sin explotar del centro histórico (la antigua Fábrica de Sombreros de Sevilla), ejerciendo una protección activa del mismo.

FINANCIACIÓN

Personal. Colaborativa (crowdfunding, donaciones, etc.)

RETO

La escasez de soluciones para la artesanía es un problema endémico a nivel nacional. En Sevilla las únicas soluciones ofrecidas por la administración pasan por el turismo, con ejemplos como Rompemoldes y Arte Sacro. Lxs artesanxs siguen arrojadx sin ayuda de ningún otro tipo a espacios endogámicos donde ser exhibidxs. A partir de T11, las administraciones locales están intentando buscar espacios de colaboración para producir nuevos casos, con una fórmula híbrida entre lo social y lo público.



OBSTÁCULOS

En la transición del proyecto entre Tejares11 y T11 intentamos que se implicase la administración pública, pero no llegó a encontrar fórmulas. Uno de los objetivos es la recuperación de la Fábrica de Sombreros, pero es un proyecto complejo por los actores implicados, entre ellos los propietarios actuales del conjunto de la Fábrica.

VIVENCIA

Inicialmente fue un proyecto al que le costó calar entre el vecindario debido al abandono de la fábrica donde nos instalamos. Cada vez más, surgen sinergias principalmente a través de la artesanía. A nivel individual, es un proyecto de conexión. Muchas personas que ahora participamos de T11 rondábamos círculos cercanos pero no llegábamos a conectar hasta que este espacio hizo de lugar de encuentro, sobre todo gracias al café que hace uno de los socios, Alastair.



Cada vez más, surgen sinergias con el vecindario, principalmente a través de la artesanía.



TEADIR-ARAGÓN ASOCIACIÓN DE FAMILIAS DE PERSONAS CON AUTISMO



Aragón

www.teadiraragon.com

Nuestro objetivo es dar a conocer a toda la sociedad aragonesa el Trastorno del Espectro Autista desde otro punto de vista, incidiendo en la particularidad y excepcionalidad del individuo.

IDEA

Nuestra asociación tiene como objetivo promover una visión del autismo que acoja la particularidad de cada uno. Nuestros objetivos son: dar a conocer y hacer un lugar en la ciudad al modo de ser autístico, sin una continua comparación con la norma general; promover diversos proyectos para informar y trabajar tanto sobre las dificultades que presentan las personas con autismo, como sobre los recursos que utilizan para obtener soluciones, en la mayoría de los casos singulares; e integrar a las personas autistas en el lazo social con pleno respeto a su forma de ser.

QUIÉNES

Un grupo de familias y los profesionales que atendieron a nuestros hijos en sus primeros años, de esto ya hace +10... Nuestra posición no se ubica en el déficit de las personas autistas sino en sus invenciones particulares y las formas que se inventan para poder estar en nuestra sociedad.

POR QUÉ

Porque esta orientación, mucho más humanista, no es la habitual.

FINANCIACIÓN

Personal. Subvenciones públicas. Ayuda privada.

RETO

Romper estereotipos. Creemos que sí se puede trabajar en esta línea desde las diferentes administraciones que recorren las personas con autismo (sanidad, educación, cultura...), depende mucho de los profesionales que se encuentran en los diferentes estamentos y los hay que comparten nuestra visión. Creemos que las entidades sociales cumplen otro cometido y que tiene que ser complementario con las administraciones. Es indispensable el diálogo entre la sociedad civil y la administración.

OBSTÁCULOS

Básicamente los que tenemos todas las entidades de este perfil, el económico para nuestro funcionamiento básico.

VIVENCIA

Nos ha cambiado radicalmente nuestra perspectiva vital.

OTROS COMENTARIOS

Las personas con autismo no se caracterizan de entrada por la dimensión del déficit, sino por un modo de ser diferente y tan rico como el nuestro. Y así, más que apuntar a las deficiencias, preferimos interesarnos por las particularidades cognitivas y psíquicas de las personas autistas, y desde la toma en cuenta de ellas, adentrarnos en la aventura de un acompañamiento y tratamiento que pueda permitir una apertura al aprendizaje, a lo social, a lo relacional, y que evite el sufrimiento psíquico.




Nos adentrarnos en la aventura de un acompañamiento y tratamiento, que pueda permitir una apertura al aprendizaje, a lo social, a lo relacional, y que evite el sufrimiento psíquico.



ULIAKO LORE BARATZAK

 Donostia, Gipuzkoa (País Vasco)

 <https://uliakolorebaratzak.wordpress.com>



Huerto-jardín comunitario, situado en un antiguo vivero de plantas, reconvertido ahora en un gran parque público gestionado por la ciudadanía.

IDEA

Uliako Lore-Baratzak es el proyecto de huerto-jardín comunitario, que tiene lugar en el Parque de viveros Uliá. Un proyecto de regeneración urbana y acción comunitaria agroecológica. Un proyecto que conserva la biodiversidad urbana a través de la salud del ecosistema patrimonial y la promoción del ocio saludable de las personas. Un proyecto de conciencia climática y transformación social a través del medio ambiente. Sostenido e impulsado con el trabajo voluntario de muchas personas que, con las manos en la tierra, buscan tejer nuevas relaciones entre la ciudadanía comprometida, integrando el cuidado de la naturaleza como eje vehicular.

QUIÉNES

Este proyecto fue impulsado (principalmente) por Leire Rodríguez, quien obtuvo el apoyo de la Asociación de vecinos de Uliá de cara a la puesta en marcha del proyecto y la concesión del espacio. Poco a poco, con la apertura del parque y la organización de actividades, nuevas personas llegaron al proyecto y en 2017 se conformó ya de manera autónoma Uliako Lore-Baratzak Ingurugiro Elkarte, es decir una asociación. En 2022 el núcleo motor está formado por 8 personas, 7 de ellas mujeres.

POR QUÉ

El parque colinda con la vía principal de subida al barrio y monte Uliá y, desde que se cerró, muchxs vecinxs nos preguntábamos qué habría dentro del vallado y qué futuro le esperaba a ese lugar misterioso... También había muchas historias sobre el parque por parte de las familias del barrio, llenas de recuerdos de cuando el vivero era un lugar abierto para pasar o jugar. La memoria del barrio estaba viva... y las nuevas generaciones del barrio quisieron recuperar la semilla.

FINANCIACIÓN

Subvenciones públicas.

RETO

El proyecto ha sido una vía para salvar el parque de la especulación urbanística. Tras varios proyectos fallidos de viviendas, hoy en día el Ayuntamiento no descarta reconvertirlo en un parque turístico. Fue tedioso convencer al Ayuntamiento de nuestra responsabilidad para conseguir un contrato de cesión. Y ahora (ese contrato caducó en 2019) sigue siendo misión imposible que nos reconozcan nuestra labor y capacidad de gestión para la cesión. Es cosa de voluntad política, no técnica.



OBSTÁCULOS

La falta de apoyo político e institucional. Pocas referencias de proyectos similares.

VIVENCIA

Por supuesto. Nuestro barrio y la ciudad ahora tiene un lugar más de encuentro no vinculado a actividades comerciales. Utilizamos la jardinería y la huerta como eje vehicular para conectar entre las personas, entender la naturaleza y el espacio urbano, unirnos en esa complejidad y abrazarla.



Nuestro barrio y la ciudad ahora tienen un lugar más de encuentro no vinculado a actividades comerciales.



UNIM. UN BOTIQUÍN PARA ORRIOLS

Valencia (Comunidad Valenciana)

<https://orriolsconvive.com>



Construir colectivamente propuestas ilusionantes que cuidan, sanan y mejoran el barrio.

IDEA

Invitar a toda la comunidad a que proponga soluciones que se concreten en propuestas para la mejora del barrio. Promover ideas y proyectos ilusionantes de manera colectiva.

QUIÉNES

Orriols Convive, GriGri, Valencia Acoge, Infàncies i dones del món. Desde 2017, Orriols Convive viene proponiendo jornadas festivas donde se invita a toda la comunidad a soñar y mejorar el barrio mediante propuestas que se van desarrollando.

POR QUÉ

El deseo de hacer con otros los sueños y propuestas que deseamos en nuestro barrio. Transformar el barrio, desde una perspectiva ilusionante.

FINANCIACIÓN

Subvenciones públicas.



RETO

La necesidad de crear espacios comunitarios donde crear lazos, redes y comunidad, para trabajar por el bien común y unirnos en la mejora del barrio.

OBSTÁCULOS

La continuidad de las propuestas. La falta de compromiso a medio y largo plazo.

VIVENCIA

Ha activado a muchas personas en el diseño de ideas y propuestas. Es una forma de trabajo que se puede desarrollar en otros lugares. Es una experiencia que te cambia, te hace ver que es posible transformar un barrio y poner en marcha iniciativas que mejoren la vida de la gente. Hace feliz a los participantes y genera vínculos.


Armarse de buenos valores y juntarse para poner en marcha iniciativas que mejoren tu entorno es realmente posible, ilusionante y transformador. Animamos a la gente a que lo hagan allá donde vivan. Serán semillas que darán, ¡ojalá!, como fruto un mundo nuevo diverso, sostenible y justo. ¡¡Menos quejarse y manos a la obra!!



Armarse de buenos valores y juntarse para poner en marcha iniciativas que mejoren tu entorno, es realmente posible, ilusionante y transformador.



VIGILANTES DEL AIRE

 Zaragoza (Aragón)

 <https://vigilantesdelaire.ibercivis.es>



Con miles de participantes y plantas de fresa se pudieron identificar los metales acumulados por las hojas y estimar la calidad del aire de su entorno.

IDEA

El proyecto usó plantas de fresa como estaciones de monitorización de la contaminación ambiental por metales. Tras su análisis, se configuró el informe y mapa de concentración de contaminantes en ambientes urbanos y rurales y correlacionarlos con factores como el tráfico, las calefacciones o la distancia a áreas industriales.

QUIÉNES

Hos integrantes de la Fundación Ibercivis. Perfil de desarrollador web y acciones de comunicación, así como el perfil del coordinador del proyecto para establecer plazos y diseño de eventos para los repartos de las plantas, además de colaboradores, con quienes se coordinaron los repartos en distintas zonas geográficas. Y dos personas investigadoras pertenecientes al Instituto Pirenaico de Ecología, encargadas de la realización de los análisis de las muestras, informe y mapas.

POR QUÉ

Quisimos replicar el proyecto que ya existía en [Amberes](#) y realizar una iniciativa apta para todos los públicos. Conseguimos un formato atractivo (llévate a casa una maceta de planta de fresa y colabora con la ciencia); sencillo (colocar en un balcón envía un par de hojitas); de gran alcance (válido para todas las edades, sin un conocimiento previo) para poder dar a conocer la Ciencia Ciudadana de una manera exitosa a la vez que vistosa y mediática.

FINANCIACIÓN

Ayuda en concurrencia competitiva. Convocatoria FECYT.

RETO

Demostrar que cualquier ciudadano, independientemente de que tenga o no conocimientos, y de que viva o no en la ciudad, puede realizar Ciencia Ciudadana. Las entidades públicas sí están interesándose por la Ciencia Ciudadana pero es desde entidades como Ibercivis desde donde realmente se lanzan experimentos científicos participativos.



OBSTÁCULOS

Inclemencias del tiempo. La primera edición la desarrollamos en Zaragoza y en el mes de diciembre hubo una gran helada que implicó que muchas plantas se perdieran sin poder contar con esas muestras para los análisis en el laboratorio. En la segunda edición, a nivel nacional, las muestras se recogieron antes de diciembre para evitar el problema de las heladas.

VIVENCIA

Hemos podido constatar las ganas que tiene la ciudadanía de contribuir con la ciencia, además de sentirse útil y aprender.



Hemos podido constatar las ganas que tiene la ciudadanía de contribuir con la ciencia, además de sentirse útil y aprender.



WIKIESFERA



Estatal

<https://wikiesfera.org>

Ayudamos a quienes quieren aprender a editar en Wikipedia y combatimos la brecha de género en la enciclopedia libre.

IDEA

Somos un grupo oficial de Wikimedia que nació en 2015 para acercar Wikipedia a cualquier persona interesada en querer documentar contenidos en la enciclopedia libre. Desde su inicio, el grupo intenta ayudar a romper con los miedos que sienten muchas personas al acercarse a un entorno wiki, así como poner en valor las aportaciones individuales a la narración colectiva de la Historia. Tratamos de identificar y corregir las brechas que existen en la representación del conocimiento dentro del universo Wikimedia, así como aumentar el número de editores que pertenecen a minorías, grupos subrepresentados u otros grupos sociales que no han tenido acceso a las tecnologías de la información.

QUIÉNES

Patricia Horrillo Guerra, experta en comunicación y redes sociales, puso en marcha Wikiesfera en 2015. Lleva editando Wikipedia desde 2008 y ha formado a más de 500 wikipedistas. También forman parte del equipo motor de Wikiesfera: María Sefidari, Liliana Alviárez e Isabel Zapico.

POR QUÉ

Después de analizar los problemas para editar en Wikipedia, Wikiesfera quiso dar apoyo y acompañamiento a las personas que quieren dar sus primeros pasos en la enciclopedia libre y sienten todo tipo de miedos e inseguridades. No existían lugares así en 2015, de encuentro para aprender, en lugar del típico taller formativo. Hacen falta más lugares de este tipo para crear comunidades de aprendizaje en espacios relajados.

FINANCIACIÓN

Personal. Apoyo de una institución pública: Medialab Prado, donde nació Wikiesfera.

RETO

Wikiesfera ha intentando ser un lugar de encuentro para combatir, entre otras, la brutal brecha de género que existe en Wikipedia. Las instituciones siguen sin ver la importancia de aprender a usar una herramienta de documentación colectiva como Wikipedia y no destinan fondos para que haya una formación reglada en el sistema educativo. Por otro lado, el traslado de Medialab a Matadero ha supuesto un gran problema de continuidad para las reuniones del grupo y nos sentimos un poco huérfanas.



OBSTÁCULOS

Se necesita mucho tiempo para que un proyecto adquiera estabilidad. Esa constancia ha dependido durante estos años de una sola persona, por lo que, si ella fallaba, el proyecto dejaba de existir. Con una trayectoria constante de 7 años, ahora sí cuenta con una comunidad amplia y sólida que facilita su continuidad y replicabilidad.

VIVENCIA

Wikiesfera ha supuesto un cambio en mi vida como fundadora del proyecto. De alguna forma y aunque realizo otro tipo de proyectos, Wikiesfera se ha convertido en mi espacio de desarrollo profesional y activista más importante hasta el momento. Creo que mi vivencia, que es profundamente positiva, se la he transmitido al resto del equipo motor que lo está viviendo con una pasión similar.

OTROS COMENTARIOS

Nunca pensé que un proyecto como Wikiesfera iba a tener una proyección en tiempo y en réplicas como la que está teniendo. Creo que al plantearlo desde una práctica distinta, eliminando las exigencias y situando el aprendizaje como una consecuencia de un encuentro relajado, ha sido una fórmula más que efectiva. Ojalá más apoyo a estas iniciativas ciudadanas.



Eliminar las exigencias y situar el aprendizaje como una consecuencia de un encuentro relajado ha sido una fórmula más que efectiva.



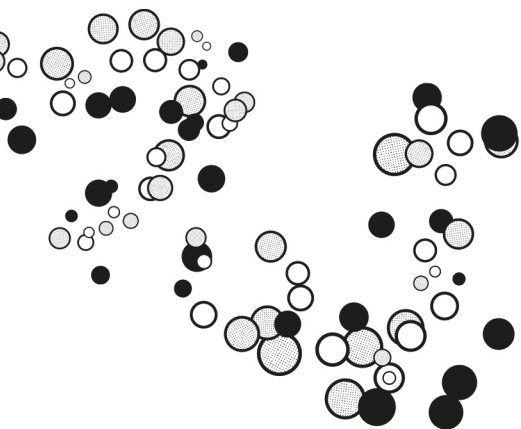
LISTADO DE RECURSOS

Un pequeño conjunto de referencias que faciliten profundizar en el conocimiento de experiencias y formas de practicar y extender la Innovación Ciudadana, que hemos ordenado en tres apartados: Plataformas, Herramientas y Encuentros.



PLATAFORMAS

Actualmente, existen muchas organizaciones y redes que sirven de plataforma para la Innovación Ciudadana, entendida en un sentido amplio y en ámbitos diversos. En este apartado hemos querido recopilar algunas de ellas, por considerarlas más relevantes, especializadas y/o actualizadas. Principalmente ofrecemos links que permiten conocer más agentes y proyectos, pero también invitamos a fijarse en otros aspectos relacionados con su funcionamiento o con los servicios y actividades que ofrecen.



Ashoka

Organización que identifica, conecta y acompaña a líderes de la Innovación Social (emprendedores sociales, jóvenes changemakers y comunidad educativa).

<https://spain.ashoka.org/emprendedores-sociales>

Borradores del futuro

Una colección de relatos cortos sobre mundos posibles (en texto y podcast), que imaginan el futuro de alternativas o utopías, partiendo de experiencias concretas que existen en la actualidad.

<https://borradoresdelfuturo.net>

CIVICS

Mapa de la Innovación Ciudadana, donde encontrar y añadir todo tipo de iniciativas, donde geolocalizar agentes, conocer sus actividades y participar en ellas.

<https://civics.cc/es/#!/iniciativas>

Constelación de los Comunes

Archivo audiovisual y textual de colectivos y comunidades de prácticas autogestionadas en torno al eje de los comunes y la producción de alternativas al modelo de mundo dominante.

<https://constelaciondeloscomunes.org/comunidades-de-practicas/lazos>

Cultura y ciudadanía

Programa y mapa impulsado desde el Ministerio de Cultura, en torno a dos ejes de trabajo: la cultura comunitaria y cultura y ruralidades.

<https://culturayciudadania.culturaydeporte.gob.es/cartografias.html>

El Cubo Verde

Red informal que aglutina iniciativas de arte vinculadas a entornos rurales, cuyo objetivo es mapear iniciativas y promover el encuentro y el intercambio de conocimientos entre ellas.

<https://www.elcuboverde.org>

Elkarlan

Premios otorgados por el Gobierno Vasco para reconocer proyectos de base ciudadana que promuevan la generación de valor público y activen procesos de empoderamiento.

<https://www.gardena.euskadi.eus/premios-elkarlan/webgar00-contents/es>

Fundación Daniel y Nina Carasso

Organización que apoya proyectos relacionados con dos grandes áreas que contribuyen a la plenitud del ser humano en un mundo habitable: la Alimentación Sostenible y el Arte Ciudadano.

<https://www.fondationcarasso.org/es/los-proyectos>

Ibercivis - Ciencia Ciudadana

Fundación cuyo objetivo principal es el desarrollo de proyectos de Ciencia Ciudadana, y proporciona apoyo técnico, difusión y formación para la investigación científica.

<https://ibercivis.es/los-proyectos-de-ibercivis>

LABBBS LabsBibliotecarios

Programa formativo impulsado el Ministerio de Cultura con el objetivo de reforzar la idea de la biblioteca como espacio público de encuentro e innovación, para el desarrollo de proyectos en común.

<https://labsbibliotecarios.es/buscador-laboratorios>

Mercado Social REAS

Red de producción, distribución y consumo de bienes y servicios y aprendizaje común, que funciona con criterios éticos, democráticos, ecológicos y solidarios.

mercadosocial.net

Pienso, luego actúo

Plataforma social de la compañía de telecomunicaciones Yoigo, que impulsa y da altavoz a personas que quieren cambiar el mundo a través de iniciativas de Innovación Ciudadana y emprendeduría social.

<https://piensoluegoactuo.com>

REACC

Red de Espacios y Agentes de la Cultura Comunitaria que surge para salvaguardar los proyectos comunitarios, promover los derechos culturales, intentar dar respuestas a las problemáticas endémicas del sector y hacer visible el trabajo de sus agentes.

<https://reacc.org>

Solivid

Plataforma surgida en la universidad durante la pandemia de 2020, para recoger información iniciativas solidarias ante la crisis del COVID-19 e incluirlas en un mapa y un banco de recursos.

<https://www.solivid.org>

Xarxa de Ràdios Comunitàries (XRCB)

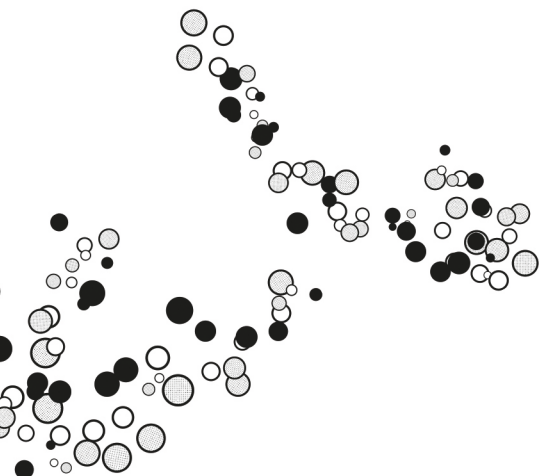
Plataforma digital para radio, podcasting y streaming de código abierto para el bien común. Un proyecto público-comunitario, no comercial, diseñado y gestionado por la comunidad guifi.net /exo.cat de Barcelona con el soporte del programa Cultura Viva.

<https://xrcb.cat/es>



HERRAMIENTAS

Muchas iniciativas de Innovación Ciudadana están centradas en el desarrollo de herramientas, sistemas, guías metodológicas, aplicaciones o procedimientos que facilitan que otras pongan en marcha sus proyectos y actividades. En este apartado se recoge un conjunto de herramientas de muchos tipos, relacionadas con gestión, financiación, relatoría, evaluación u otros saberes concretos muy útiles para desarrollar proyectos colectivamente.



Aprendizaje y servicio

Método para unir el aprendizaje con el diseño, el desarrollo comunitario y el compromiso social, a través de proyectos para transformar el entorno cercano.

<https://www.aprendizajeservicio.net>

Bancos de Tiempo (BDT)

Herramienta digital para la organización de grupos de intercambio de habilidades y servicios, sin utilizar dinero, sino contabilizando las horas prestadas y recibidas.

<https://www.bdtonline.org>

Civímetro

Guía para la evaluación de laboratorios ciudadanos, atendiendo dimensiones como: gestión distribuida, organización adhocrática, dinámica experimental, comunidad inclusiva, rendición de cuentas, alcance glocal y diseño abierto.

<https://civimetro.org>

CommonsCloud

Servicio cooperativo que integra diversas herramientas digitales de software libre para trabajar (oficina, formularios, ERP, videoconferencias, ágora).

<https://www.commonsclooud.coop>

DD - Digitalización democrática de la educación

Plataforma promovida por Xnet para favorecer una transición digital soberana, basada en los derechos humanos y la cooperación, por diseño y por defecto.

<https://democratic-digitalisation.xnet-x.net/>

Ekhilur

Moneda local digital para favorecer las redes comerciales locales, el consumo responsable y las relaciones de cercanía.

<https://ekhilur.eus>

Fairbnb

Plataforma de reserva de alojamiento para favorecer un turismo más responsable y sostenible, que apoya proyectos sociales y ecológicos para las comunidades locales.

<https://fairbnb.coop/es>

Goteo

Red abierta de crowdfunding, colaboraciones y formación para proyectos de carácter social y abierto.

<https://www.goteo.org>

Guifi.net

Proyecto tecnológico, social y económico que tiene por objetivo la creación de una red de telecomunicación abierta, libre y neutral, basada en un modelo de procomún.

<https://guifi.net>

Hub genera

Plataforma de emprendimiento e Innovación Social para la generación de empleo colectivo de las mujeres rurales con problemas de salud mental.

<https://hubgenera.org>

Inaturalista

Red social abierta para explorar y compartir observaciones del mundo natural. Colección de observaciones y de especies observadas que contribuyen a la biodiversidad de la ciencia.

<https://www.inaturalist.org>

Guías La Aventura de Aprender

Guías didácticas relacionadas con Gobierno Abierto, proyectos colaborativos y Ciencia Ciudadana, que recogen proyectos o metodologías, de forma sistematizada, para favorecer su replicabilidad.

<http://laaventuradeaprender.intef.es/guias>

LaBotica

Observatorio y laboratorio de transformación para generar nuevas realidades, desde el apoyo al desarrollo de iniciativas locales a través de la investigación social, la participación ciudadana y el diseño de experiencias.

<https://www.labotica.xyz>

Lo relacional

Sencillos y prácticos protocolos sobre roles relacionales fundamentales en los procesos de colaboración y sobre la organización de reuniones AEffectivas.

<https://sobrelorrelacional.wordpress.com/category/protocolos>

Nociones Comunes

Programa de autoformación de la Fundación de los Comunes, dirigido a construir colectivamente formas de pensar/actuar y compartir saberes subalternos.

<https://aula.fundaciondeloscomunes.net>



Observatorio Ciudadano de la Sequía

Portal de Ciencia Ciudadana para avanzar en el mejor conocimiento del riesgo de sequía y de la escasez hídrica en España.

<https://observasequia.es>

Precious Plastic

Red social que promueve un sistema alternativo para reciclar, construir y trabajar con plástico con una lógica de código abierto. Tienen relación con Mater, un barco vasco que recoge plásticos del mar.

<https://preciousplastic.com>

Public Lab

Comunidad dedicada a la democratización de la ciencia desde la lógica del DIY (Hazlo Tú Mismo) para abordar problemas medioambientales que afectan a las personas.

<https://publiclab.org/wiki/spain>

Remix The School

Programa de formación y acompañamiento a las comunidades educativas, basado en la educación socioemocional, el uso de las áreas STEAM (ciencia, tecnología, ingeniería y matemáticas), el aprendizaje por proyectos maker y los biomateriales.

<https://fablabbcn.org/blog/make-things/remix-the-school-distributed>

Repair Café

Un movimiento a nivel mundial que promueve el encuentro vecinal para juntarse a aprender a reparar toda clase de objetos y aparatos de uso cotidiano, contando con la ayuda de personas voluntarias.

<https://www.repaircafe.org/es>

Sindicato de inquilinas e inquilinos de Madrid

Agrupación para hacer frente a la crisis de la vivienda de forma auto-organizada (ponemos el ejemplo del de Madrid pero se están empezando a reproducir por muchos otros lugares).

<https://www.inquilinato.org>

Teixidora.net

Iniciativa para recopilar el relato y documentar colaborativamente acontecimientos, agregando metadatos que permitan una “estigmergia documental”, encontrar contenidos, relacionados, crear mapas de actores, etc.

<https://www.teixidora.net>

Wikilocs

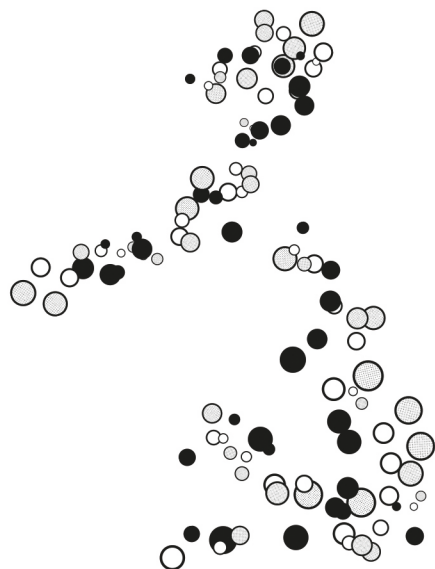
Plataforma para descubrir y compartir rutas subidas por las propias usuarias, con el objetivo de ayudar a las personas a tener mejores experiencias en sus actividades al aire libre.

<https://es.wikiloc.com>



ENCUENTROS

La Innovación Ciudadana también coge forma y se articula a través de numerosos encuentros y eventos, en los que juntarse y conocerse, compartir experiencias valiosas y aprender en común, organizarse y ampliar la base social, dar visibilidad al trabajo realizado, hacer reivindicaciones, celebrar logros... En este último apartado del informe recogemos una muestra de espacios de encuentro que nos resultan significativos por sus contenidos, por sus formatos o por la manera de organizarse.



11 de febrero

Iniciativa ciudadana para conmemorar el Día Internacional de la Mujer y la Niña en la Ciencia, a través de actividades para visibilizar el trabajo de mujeres en áreas STEM y conocer los factores que afectan a su situación actual en este sector masculinizado.

<https://11defebrero.org>

Arquitecturas Colectivas

Una red de personas y colectivos interesados en la construcción participativa de los entornos que habitamos. Desde 2007 organizan encuentros para favorecer las relaciones y el intercambio de experiencias, así como para intervenir en contextos concretos.

<https://arquitecturascolectivas.net/la-red>

Arroces del mundo

Fiesta intercultural, popular, participativa, autogestionaria y reivindicativa, con el arroz como elemento transversal gastronómico-cultural, que comenzó a celebrarse en el barrio de San Francisco de Bilbao y ahora se organiza en otros municipios.

<https://mundukoarrozak.info>

Festival Agrocuir de Ulloa

Festival multidisciplinar que se celebra en el concejo de Motorroso (Lugo), con el objetivo de reivindicar la diversidad sexual y de género en el medio rural, junto a otros retos sociales y ecológicos y la construcción de una comunidad participativa e inclusiva.

<https://festivalagrocuir.wordpress.com>

Festival Frena la Curva

Encuentro virtual de 12 horas de charlas, talleres, debates, conciertos..., alrededor de la plataforma Frena la Curva, con el objetivo de unirse contra la pandemia e imaginar un mundo nuevo.

<https://festival.frenalacurva.net>

Korrika

Una multitudinaria marcha reivindicativa popular organizada por AEK que, desde 1980, cada dos años, recorre toda Euskal Herria en relevos de 1 km en apoyo al euskera y para recaudar fondos para la red de euskaltegiak.

<https://www.korrika.eus>

Premio Borbolla

Un premio que reconoce la labor de aquellos proyectos que representan un beneficio para el distrito de Fuencarral-El Pardo (Madrid); su nombre es un homenaje a un vecino que en vida demostró un alto grado de innovación y compromiso social con el barrio.

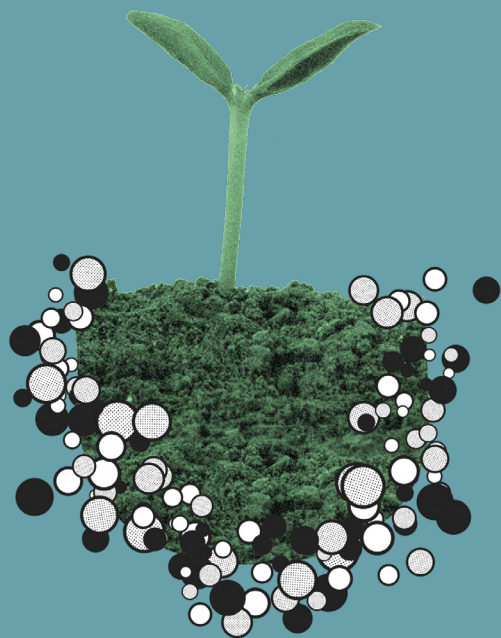
<https://www.medialab-matadero.es/videos/premio-borbolla>

Sobremesa

Un encuentro convivencial celebrado en agosto de 2022 en Covalada (Soria), para formarse, compartir estrategias, generar redes, disfrutar y pensar conjuntamente sobre perspectivas de futuro desde las crisis interconectadas a las que nos enfrentamos.

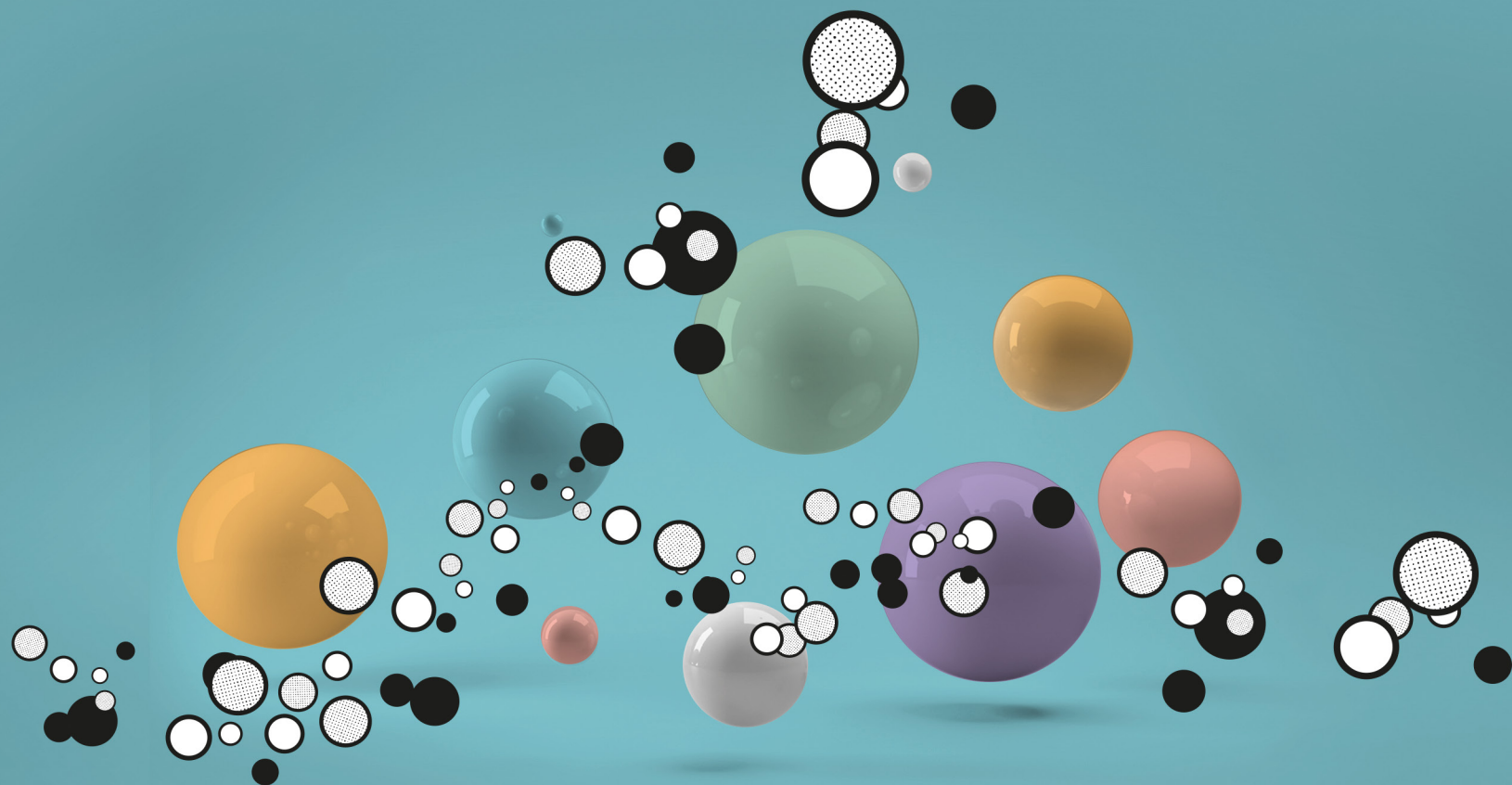
<https://encuentrosobremesa.org>





Hasta aquí este panorama de la Innovación Ciudadana.
¿Te ha ayudado a entender mejor de qué va esto de la IC?
¿Te ha resultado ilustrativo, ilusionante y movilizador?
¿Conoces iniciativas de este tipo a las que podrías sumarte?
¿Algún reto o problemática que te interese o afecte en primera persona y que podría abordarse desde la IC?

¡ES EL MOMENTO DE LA INNOVACIÓN CIUDADANA!
Una oportunidad para un mundo en transición.



colaboratorioic.org