

PERSONES INNOVANT ←

Dossier de prensa 2020

→ **PER A PERSONES**

LAS NAVES

Índice

1. Quiénes somos	02
2. La misión de Las Naves	03
3. Qué entendemos por innovación social y urbana	03
Importancia de la cuádruple hélice	
Innovación en Europa	
4. Cómo trabajamos	06
5. Qué hacemos	07
5.1. Proyectos Europeos	07
5.2. Proyectos Locales	11
5.3. Col·lab	13
5.4. Avalua·lab	16
5.5. Sono·lab	16
6. Qué vamos a hacer en 2020	17
7. Servicios para medios de comunicación	20

1. Quiénes Somos

Somos el centro de innovación social y urbana del Ayuntamiento de València. Una entidad pública que depende de la delegación de Innovación y Gestión del Conocimiento del Ayuntamiento de València y que promueve la innovación urbana y social apostando claramente por las personas. Apoyamos el desarrollo y la innovación para aportar soluciones a las necesidades reales de la ciudadanía, fortaleciendo las estructuras económicas y sociales del territorio. En definitiva, ponemos a las personas en el centro de todas nuestras acciones.

Somos la forma del s. XXI de hacer innovación, enfocada a las personas y orientada a mejorar su vida.

Somos la nueva forma de proyectar la innovación, más tangible y colaborativa. Probada en lugares reales con personas reales.

Somos el nuevo lugar donde la innovación es experiencia. Una experiencia abierta a València, de personas para personas donde cualquier idea es escuchada y valorada.

Somos València desarrollando la innovación humanista. La ciudadanía compartiendo una visión, desarrollando una idea de ciudad más saludable, más sostenible, más compartida.

Somos Las Naves.

2. La misión de Las Naves

La vida insiste en ofrecernos oportunidades constantemente: puertas que se abren al conocimiento, a la ciencia, a la tecnología, a las humanidades... Nuevos puntos de vista que pueden cambiar el mundo.

La misión de Las Naves es aprovechar todas esas oportunidades y, mediante la innovación “circular”, que empieza y acaba en las personas, canalizarlas para devolver a las personas soluciones que mejoren sus vidas.

Porque Las Naves somos todos: una ciudad con una misión compartida. La innovación como experiencia humana.

Entendemos la ciudad como un lugar donde explorar, proponer y poner a prueba los desafíos de mañana. Porque queremos trascender impulsando nuevos proyectos que definan la realidad de las nuevas generaciones y proyecten la sociedad del futuro.

Crear un lugar que se parezca cada vez más a la ciudad que soñamos.

3. Qué entendemos por innovación social y urbana

¿Cómo serán las ciudades españolas en este siglo XXI? Están ocurriendo cambios profundos en las pautas laborales, los formatos familiares, los sistemas de información o los modos de interactuar social y políticamente. Hablamos por tanto de ciudades y de cambio de época.

Siempre ha habido innovación, y si ahora se habla más de ello es por la necesidad de encontrar nuevas salidas a viejos dilemas. No hay sociedad viva que no sea una sociedad innovadora. Las sociedades que no innovan, las que no son capaces, por una u otra razón, de responder adecuadamente a las transformaciones que experimentan ellas mismas o su entorno, simplemente acaban colapsando.

La innovación social es un proceso de creación, imposición y difusión de nuevas prácticas sociales en áreas muy diferentes de la sociedad. Una

solución nueva a un problema social que suele ser más efectiva, eficiente, sostenible o justa que la solución actual y que aporta un valor agregado principalmente a la sociedad como un todo, en lugar de únicamente a los individuos.

Existe un interés cada vez mayor en la innovación social. Ha generado una demanda creciente de mecanismos que determinen la efectividad e impacto a largo plazo de sus enfoques. Y desde Las Naves creemos que estas serían las variables que determinarían su éxito:

- Impacto y transformación social. El objetivo de la innovación social debe ser resolver algún problema social. El término “social” engloba los retos medioambientales, éticos o económicos, o que englobe todas las dimensiones.

- Colaboración intersectorial. La innovación social no se produce de manera aislada. A menudo se dan espacios donde trabajan el sector privado, público, académico y otros colectivos. De aquí la importancia de la cuádruple hélice.

- Sostenibilidad económica y viabilidad a largo plazo. Aunque se busque resolver problemas sociales, se hace también énfasis en la autosuficiencia y la orientación a resultados en la estrategia financiera.

- Tipo de innovación. Apostamos por la innovación abierta en la que las personas interesadas son libres de aprovechar una idea y adaptarla.

- Escalabilidad y replicabilidad. En este mundo cada vez más global es importante que las innovaciones sociales puedan replicarse en otros lugares y escalarse. Además, la mayoría de los problemas ambientales y sociales son globales.

IMPORTANCIA DE LA CUÁDRUPLE HÉLICE

El modelo de la cuádruple hélice es descendiente de la triple hélice, mucho más enfocada a la innovación en términos tecnológicos. De esta manera se incorpora un elemento importante en la fórmula en que las ciudades construyen las soluciones de los retos que se les presentan. Por tanto, la combinación que ponía en juego al sector público, al sector privado y a las Universidades, incorpora ahora a un nuevo jugador que es la sociedad civil, tanto por lo que respecta al grupo como a las personas de manera individual.

El modelo de la cuádruple hélice propone que las ciudades jueguen un importante papel en el desarrollo de sus estrategias y el crecimiento exponencial de las mismas. La ciencia, la tecnología y la creatividad basadas en el conocimiento son las bases de este modelo. Y este modelo es necesario que lo comiencen a aplicar las administraciones más locales y no los estados, pues son las que están próximos a los retos que plantean sus ciudades y su ciudadanía.

INNOVACIÓN EN EUROPA

En la Unión Europea el término innovación social tiene un gran seguimiento e impacto como herramienta para abordar los desafíos sociales que plantea el envejecimiento de la población, la pobreza, el desempleo, los cambios en las costumbres laborales y personales, y las expectativas de los ciudadanos con respecto a la justicia social, la educación y la atención sanitaria.

La innovación social son aquellas nuevas ideas que satisfacen las necesidades sociales, crean relaciones sociales y forman nuevas colaboraciones. Esta innovación puede estar basada en productos, servicios o modelos que aborden las necesidades no satisfechas de manera más efectiva. El objetivo de la Comisión Europea es fomentar la adopción de soluciones innovadoras por parte del mercado y estimular el empleo.

Los objetivos de la innovación social es promover la innovación social como fuente de crecimiento y empleo, compartir información sobre innovación social en Europa y apoyar emprendedores innovadores y movilizándolo inversores y organizaciones públicas.

Hay que huir de competencia entre ciudades. La innovación tiene que tener efectos e impactos socialmente transformadores y para ello debe ser efectiva en el cumplimiento de sus objetivos, transversal en la satisfacción de necesidades y transferible social y territorialmente.

4. Cómo trabajamos

En los últimos años hemos estado trabajando en diferentes sectores estratégicos como la movilidad, energía y agua, agroalimentación, salud y ciudad saludable, e industrias creativas y culturales. Pero Las Naves no innova de cualquier manera. Ningún proceso tiene cabida si no es desde la inclusión, transparencia y participación, economía social y solidaria, y feminismo.

Una línea de trabajo que a partir de este 2020 estará orientada a las Missions 2030 que se presenten en mayo y que marcarán la política de innovación del Ayuntamiento de València. Unas Missions que estarán orientadas a conseguir con nuestros proyectos una Ciudad Saludable, una Ciudad Sostenible y una Ciudad Compartida.

Queremos mejorar la vida de todas y cada una de las personas de la ciudad de València, para que esta sea cada día una ciudad más saludable, más sostenible y más compartida. Y para ello nos basamos en:

- 1 Escucha, diálogo y pensamiento.** Somos un espacio de escucha, debate, diálogo y reflexión alrededor de los desafíos del mañana de nuestra ciudad.
- 2 Ciudad como Laboratorio.** Somos impulsores de pruebas, proyectos piloto, prototipos y ensayos de nuevas soluciones a través de proyectos europeos y otros proyectos locales innovadores de ciudad.
- 3 Evaluación y Transferencia.** Generamos evidencias que documentamos y escalamos. Analizamos y ayudamos a evaluar políticas públicas. Transferimos a terceros nuestras soluciones.
- 4 Divulgación.** Divulgamos nuestros aprendizajes para acercar las soluciones a la ciudadanía y a la comunidad experta. Abrimos nuestras instalaciones para explicar nuestra labor innovadora y acercar la innovación social a todas las personas.

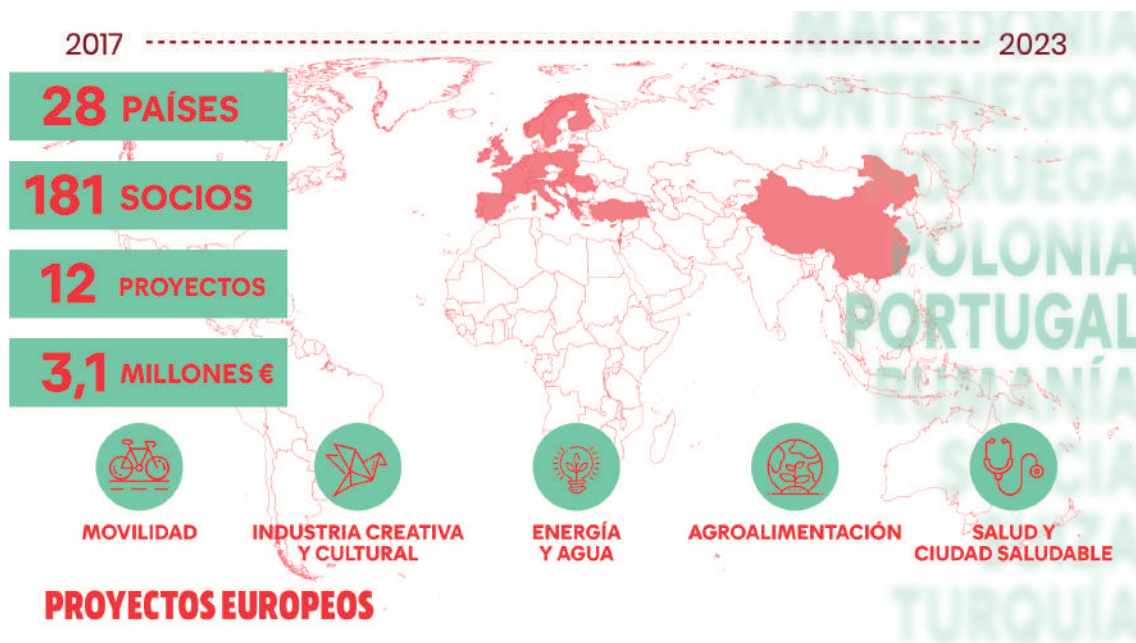
5. Qué hacemos

En Las Naves disponemos de diferentes herramientas para llevar a cabo nuestros objetivos. Trabajamos a través de **proyectos de financiación europea** así como de otros **proyectos locales** de financiación propia. Y todos con un único fin: mejorar la vida de la ciudadanía de València.

Asimismo aceleramos proyectos emprendedores que den solución a nuestros retos de ciudad a través del **Col·lab**, evaluamos nuestros proyectos y trabajamos en herramientas de transferencia a través de **Avalua·lab**; e innovamos en las industrias creativas y culturales, con una apuesta por la cultura inclusiva, gracias a un laboratorio de investigación sonora con herramientas disruptivas que abarquen nuevos campos de creación y de producción musical: el **Sono·lab**.

Otro de los objetivos de Las Naves es acercar la innovación a la ciudadanía y, por ese motivo, vamos a abrir nuestras puertas a diferentes públicos y colectivos con nuestros espacios Maker (de fotografía, serigrafía y fabricación), **visitas de grupos escolares**, un **showroom** con una línea divulgativa, y una **sala polivalente** abierta a todo tipo de eventos y encuentros.

5.1. Proyectos europeos

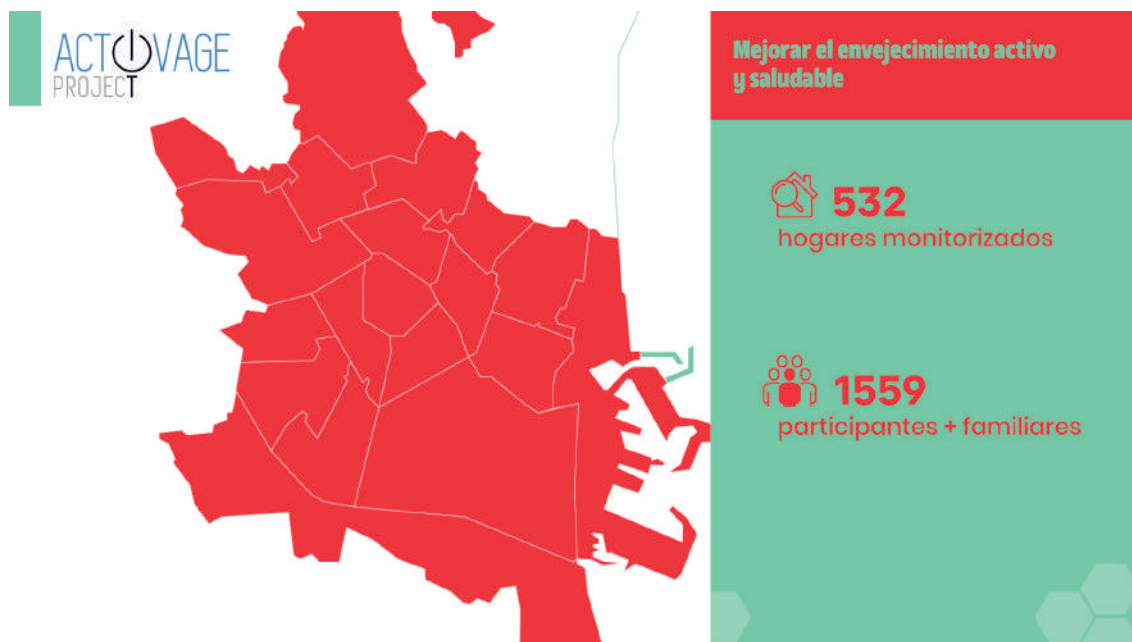


ACTIVAGE

El objetivo del proyecto ACTIVAGE es mejorar el envejecimiento activo y saludable para que las personas adultas mayores puedan ser autónomas y, al mismo tiempo, responder a las necesidades de sus personas cuidadoras, de los proveedores de servicios y de las autoridades públicas.

En València este proyecto se desarrolla a través de una iniciativa piloto que consiste, por un lado, en la ubicación de sensores inalámbricos, de fácil instalación en el hogar, que registran un seguimiento constante de las actividades diarias de personas mayores de 65 años; por otro lado, la utilización de dispositivos que permiten continuar con ese seguimiento fuera de los domicilios y, finalmente, la puesta en marcha de una aplicación de uso sencillo que posibilita a la persona cuidadora elegida por la persona mayor consultar toda la actividad que se registra.

A lo largo del piloto 531 personas se han visto beneficiadas con sus casas monitorizadas con sensores que están mejorando su vida gracias al proyecto ACTIVAGE en la ciudad de València. Y no solo ellos, también sus familiares o personas cuidadoras. En total, 1.559 participantes en toda la ciudad.

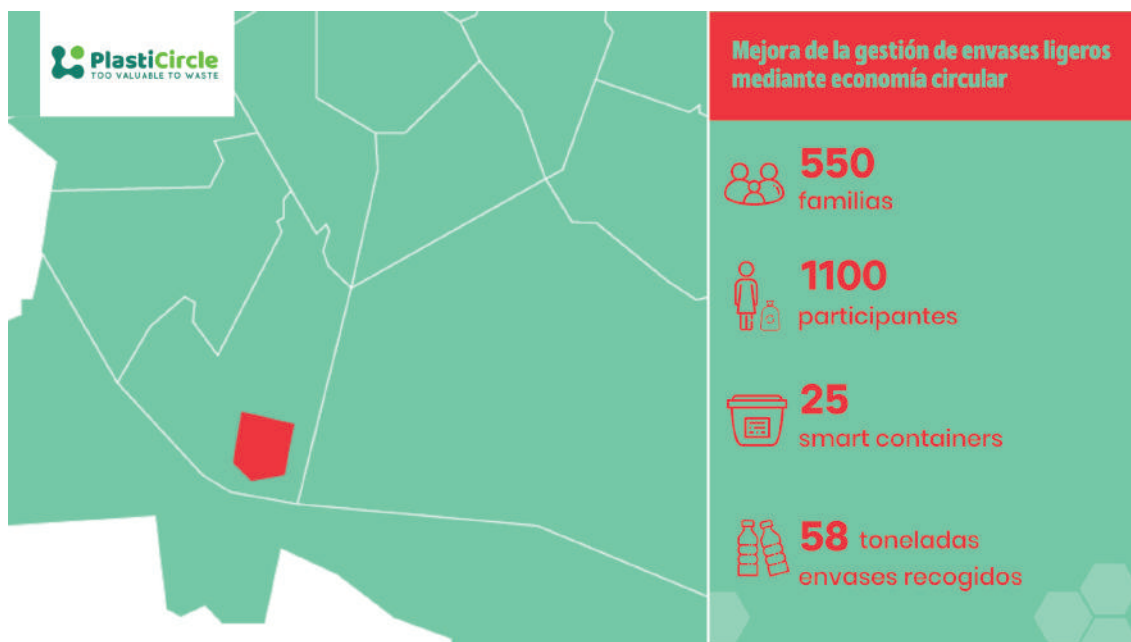


PlastiCircle (ReciPlàstic)

El objetivo de este proyecto PlastiCircle es mejorar la economía circular en las cuatro etapas asociadas al tratamiento de envases plásticos: recogida, transporte, clasificación y reciclaje, para la reintroducción de envases de plástico a la cadena de valor. Y para conseguir esto solo hay una un secreto: reciclar más y mejor.

El proyecto se ha desarrollado en el barrio de San Marcel·lí entre mayo y octubre de 2019, donde se instalaron 25 contenedores inteligentes con un dispositivo tecnológico para identificar cada usuario con su bolsa de envases ligeros y así poder llevar un registro de los eco-puntos de cada persona. Unos eco-puntos que se cambiaron por premios al final del proyecto.

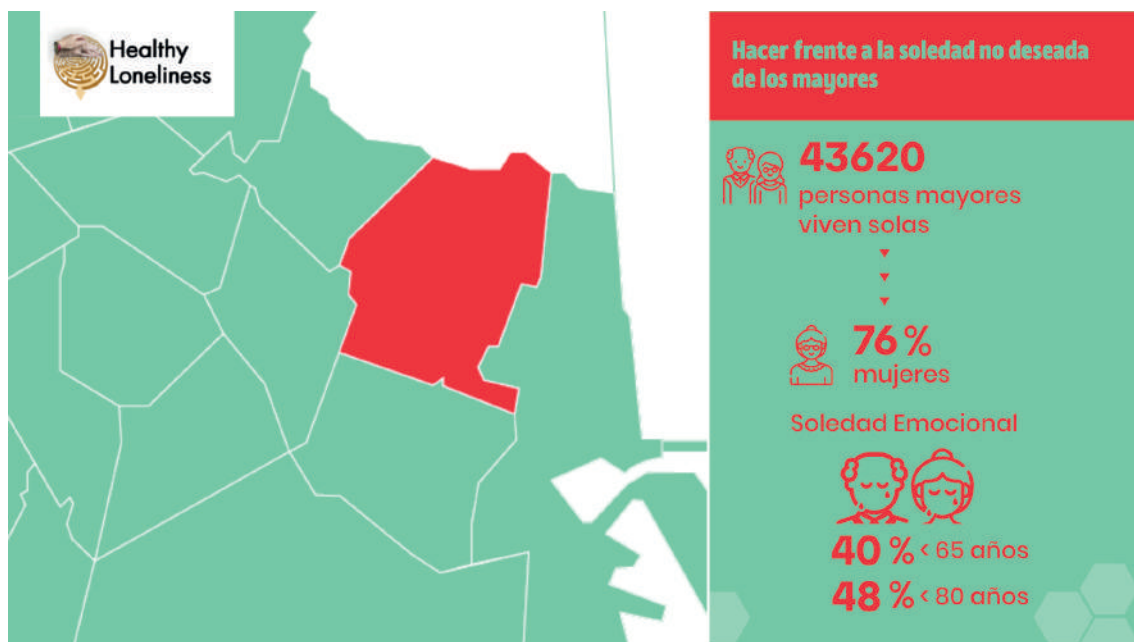
Cerca de 1.100 personas participaron y reciclaron de mayo a octubre de 2019 en los 25 contenedores inteligentes instalados por el barrio. En total, entre todos recogieron 58 toneladas de plástico, entre las cuales había 15 toneladas que eran de plástico PET. Solo con ellas se podrían fabricar 102.480 camisetas.



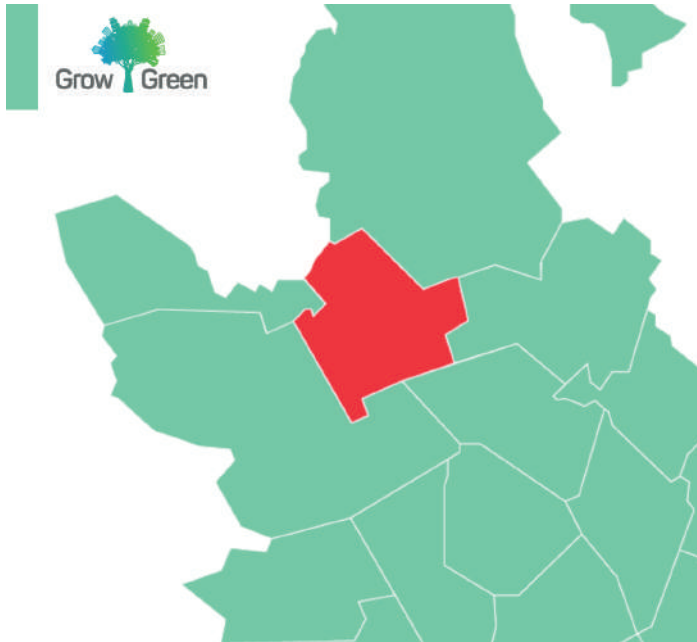
Healthy Loneliness

43.620 personas de más de 64 años están viviendo solas en València. Y tres de cada cuatro son mujeres. Por eso el proyecto Healthy Loneliness pretende proporcionar a las personas mayores herramientas para ayudarles a enfrentarse a sus sentimientos de soledad, aumentar su autoestima y comprender que vivir solas no tiene que significar vivir en soledad.

Con este proyecto se han identificado las causas de la soledad, las consecuencias y necesidades que no están cubiertas. También ha servido para mejorar la calidad de vida y la autoestima de los y las participantes y para motivar un cambio permanente en la vida de las personas hacia un envejecimiento saludable y activo.



GROW GREEN (Més Verd Benicalap)



Soluciones naturales para los retos y necesidades de las ciudades



15
asociaciones

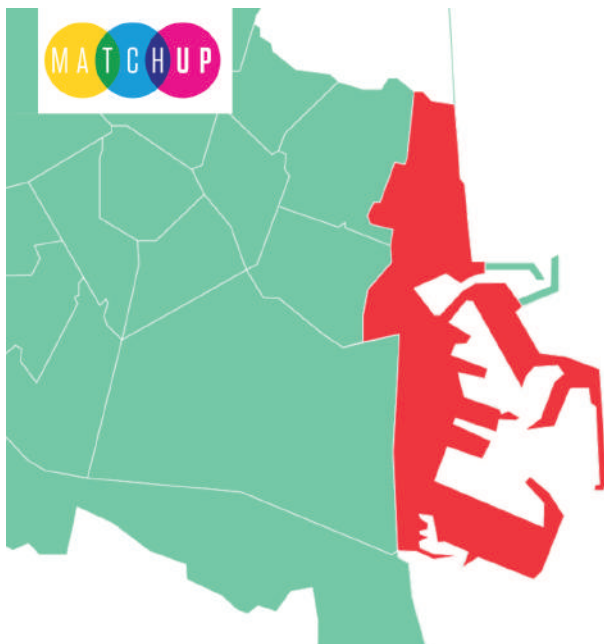


198
personas



Actuaciones:
· Parque Benicalap (ampliación)
· bosque urbano
· jardín vertical

MatchUP (El Marítim Innova)



Regeneración urbana integral y sostenible en energía, movilidad y TIC



DATOS ENERGÍA

- ▶ **9033** kWh/año AHORRO TOTAL
 - viviendas rehabilitadas
 - viviendas reacondicionadas
 - alumbrado público
 - movilidad del distrito
- ▶ equivale a la energía consumida en 1 año por **737** casas.

5.2. Proyectos locales

Receta Cultura

Mejorar el envejecimiento activo y saludable mediante la prescripción médica de visitas a museos en diferentes centros de salud de València. Participan 6 centros de salud y 6 museos de diferente titularidad, pública y privada.

Ciutat Cuidadora

Visibilizar y concienciar sobre las prácticas y relaciones de cuidados con diferentes acciones comunitarias: la Red Amiga de la Lactancia de Russafa, Conectando San Isidro para combatir la soledad, Colecaminos en Castellar-L'Oliveral y el Mapa de Cuidados en Benimaclet.

Murales Interactivos Mujeres de Ciencia

Visibilizar a destacadas científicas de ámbito nacional e internacional a través de murales en diferentes barrios de la ciudad de València.

Museus per la Salut. Recuerdos de fiesta

Este proyecto consistió en visitas guiadas al Museu Faller de València adaptadas para personas con Alzheimer en etapas muy tempranas de la enfermedad. Con ellas se conseguía que recordaran cómo era su infancia y juventud a raíz de la explicación de los ninots y las técnicas empleadas en cada época.

De Major Vull ser com...

Concurso de videos para centros educativos de la Comunitat Valenciana para visibilizar el trabajo de la mujer en el mundo de la ciencia.

5.3. COL-LAB

Col·lab es la aceleradora pública para el fomento del emprendimiento social y urbano, puesta en marcha desde Las Naves. En Col·lab se ofrece, además de espacios de trabajo y de reuniones, mentorización intensiva en 10 áreas clave para los proyectos emprendedores y acciones de facilitación, networking y teambuilding.

Asimismo, desde Col·lab se brinda soporte financiero para las mejores iniciativas emprendedoras que participan en sus programas y se organizan tanto demo days como investors days. Actualmente hay 9 proyectos en pre-aceleración y 5 en aceleración y, en mayo de 2020, se pondrá en marcha el programa scale up. En una primera etapa de Col·lab participaron 18 proyectos con lo que, hasta la fecha, se ha apoyado a 32 startups.

Aceleradora pública

col·lab

- . 14 PROYECTOS (9 EN PRE-ACELERACIÓN Y 5 EN ACCELERACIÓN)
- . 7 NACIONALIDADES DISTINTAS
- . 37 PERSONAS PARTICIPANTES
- . 9 MENTORES RESIDENTES

ÁREAS DE ACTIVIDAD

- PATRIMONIO
- SOSTENIBILIDAD
- MOVILIDAD
- ENERGÍA
- AGROALIMENTACIÓN
- INCLUSIÓN SOCIAL
- MODA SOSTENIBLE
- SALUD Y BIENESTAR

LAS NAVES

The infographic features a central photograph of a group of people in a meeting around a table. The background is a wooden wall with the 'col·lab' logo. On the left, there is a vertical 'LAS NAVES' logo. On the right, there is a vertical list of activity areas. The top left has a teal box with 'Aceleradora pública'. The bottom left has a vertical 'LAS NAVES' logo. The bottom right has a vertical list of activity areas.

Desde Col·lab se promociona el emprendimiento innovador sostenible con impacto económico, social y ambiental, que estén focalizados en la mejora de la calidad de vida de las personas o del entorno. Además del apoyo financiero, se están explorando mecanismos de colaboración público-privada para la co-creación de productos y servicios con impacto social, instrumentalizados en fondos de innovación, patentes de uso y explotación, participación minoritaria, etc.

El objetivo de estos instrumentos es la generación de recursos económicos para las administraciones públicas, que permitan reinvertir los beneficios generados por dichas soluciones innovadoras para seguir apoyando nuevos proyectos y startups con triple impacto.

Àncora Cultura del Mar

Proyecto de protección, divulgación e investigación del patrimonio arqueológico subacuático y la cultura marítima valenciana. Àncora establece redes entre colectivos sociales, culturales e instituciones, concienciando a la población mediante talleres y todo tipo de actividades.

Broculy

App que utiliza la inteligencia artificial para avisar de la próxima caducidad de alimentos frescos, proponiendo la elaboración de diferentes recetas para evitar el desperdicio de comida. Con Broculy no volverás a tirar un filete a la basura.

Ciclo Trimons

Proyecto de empresa en la que jóvenes con dificultades de inserción socio-laboral prestan servicios de ciclomotilidad y acompañamiento a personas mayores, con el fin de promover el envejecimiento activo y las relaciones intergeneracionales.

Cultura más social

Plataforma online que permite adjudicar, en condiciones favorables, las entradas no vendidas en espacios de arte escénico y culturales a personas pertenecientes a grupos que habitualmente están excluidos del consumo de oferta cultural.

Emplogreen

Plataforma de empleo especializada en empresas de economía verde, donde profesionales conscientes con el medio ambiente pueden encontrar un trabajo acorde con sus valores y donde las empresas verdes pueden captar talento comprometido con su causa.

ESUS

Startup que tiene la misión de ofrecer soluciones de movilidad sostenibles a las personas que viven en ciudades, mejorando su calidad de vida y su relación con un entorno más habitable y humanizado.

Green urban data

Empresa que desarrolla soluciones de 'Inteligencia ambiental' para contribuir a la creación de entornos más resilientes y saludables. Asimismo, facilitan la visualización e interpretación de datos para ayudar a conseguir compromisos ambientales y de lucha contra el cambio climático.

INMI

Plataforma que utiliza herramientas de geolocalización para conectar a personas inmigrantes en València con servicios de la ciudad que puedan ser relevantes para ellas, facilitando la integración y la convivencia.

MDA

Es una mochila de microaspersión para usos agrícolas, limpieza, jardinería... para un futuro sostenible, que funciona con cartuchos extraíbles, incluyendo un dosificador de mezcla independiente y desarrollada bajo patente propia.

PAZ Cycling

Tienda online de ropa técnica para ciclistas elaborada con materiales reciclados y sostenibles, con el objetivo de ofrecer a los consumidores una alternativa de compra ecológica. Asimismo PAZ está creando un espacio inclusivo para apoyar a ciclistas jóvenes y promover el ciclismo en el barrio de El Cabanyal.

Pryntil

Es un centro de creación artística y cultural que tiene como uno de sus principales objetivos combatir el creciente problema de la soledad no deseada y el aislamiento social de colectivos en riesgo de exclusión. Asimismo va a crear una plataforma online en la que establecer redes sociales humanizadas.

Reflash

Es una marca de moda que se encarga de reciclar y transformar la ropa que tenemos abandonada en el cajón. A través de una tienda online ofrecen a un público objetivo un servicio de recogida y rediseño de prendas (restyling) con el objetivo de otorgarle a estas una nueva identidad, una nueva vida.

Un pati per a totes

Este proyecto propone un proceso de intervención en el espacio físico del patio para modificar las vivencias que allí se producen, generando espacios inclusivos. Durante todo el proceso contará con la participación de la comunidad educativa y del entorno.

VLC_VOL

Plataforma social tecnológica para poner en contacto a personas con necesidades especiales con voluntarios y voluntarias, a través de asociaciones que ya vienen ofreciendo sus servicios a estos colectivos.

5.4. AVALUA-LAB

El Laboratorio de Análisis y Evaluación de Políticas Públicas es un proyecto de Las Naves concebido como un espacio de encuentro en el cual explorar nuevas fórmulas de aproximación en el análisis y la evaluación de las políticas públicas. Se trata de generar un espacio de debate, reflexión y acción en el cual reunir expertos en diferentes áreas y campos de las ciencias sociales, a personas involucradas en la gestión gubernamental a nivel municipal, autonómico y nacional y a representantes de la sociedad civil organizada.

Esta propuesta se plantea con el objetivo de promover el estudio, investigación y experimentación de nuevas metodologías desde las cuales aproximarse al análisis y evaluación de las Políticas Públicas. Se busca, además, contribuir a la mejora de la transparencia de la acción pública, posibilitando a los responsables políticos rendir cuentas de las acciones de gobierno implementadas y, en definitiva, mejorar la gobernabilidad y la formulación de nuevas políticas públicas.

5.5. SONO-LAB

Laboratorio de investigación sonora con herramientas disruptivas que abarquen nuevos campos de creación y de producción musical, dirigido a un público y a usuarios seleccionados por convocatorias, y que incluyan talleres integradores para colectivos vulnerables. El resultado de los mismos se podrá presentar en eventos específicos o dentro de actividades alineadas, tanto presenciales como en conexiones remotas por internet.

Destacamos 3 campos o ejes de trabajo:

- La Realidad Virtual (VR) y la Realidad Aumentada (AR).
- Herramientas Online: comunidad de usuarios, colaboración e interacción en la web.
- Herramientas Offline: “Me Myself and I”, herramientas emergentes de creación musical en solitario.

6. Qué vamos a hacer en 2020

- 1 Campaña de lanzamiento “Persones innovant per a persones”**
Queremos acercar nuestro relato a la ciudadanía. Explicar la importancia de la innovación social y su impacto en la vida de la gente.
- 2 Plan de trabajo de definición de las Missions 2030**
Avanzaremos en la definición de las Missions 2030. Alineados con la definición final de las Missions europeas y las consultas de las 4 hélices.
- 3 Presentación del Manifiesto de la innovación humanista y la ética de la inteligencia artificial**
Desarrollo del manifiesto ético básico de principios del Tecnohumanismo en la nueva era de la inteligencia artificial y del internet del todo. Línea de actividades de pensamiento y formativas.
- 4 Presentación del observatorio de tendencias sociales**
Analizaremos el impacto de las grandes tendencias en los hábitos, comportamientos y preocupaciones de los valencianos y las valencianas. Extraeremos conclusiones sobre el grado de permeabilidad y adaptación.
- 5 Presentación de jornadas de puertas abiertas a centros educativos y a la cuarta hélice**
Las Naves abre sus puertas para explicar su actividad innovadora a los centros educativos. Queremos acercar los proyectos y que desde las aulas se propongan otros.
- 6 Presentación espacios Maker abiertos a la ciudadanía: Fab Maker, Foto Maker, Seri Maker**
Queremos contribuir a proponer otras alternativas de producción y fabricación. Abrimos estos espacios a la experimentación y la prueba.
- 7 Innovación público privada en el emprendimiento social**
Abrimos un camino a las nuevas formas de participación pública en la creación de productos y soluciones sociales. Patentes de uso y explotación, participación minoritaria... Todo un camino para explorar.

8 Participación e impulso a la mesa de trabajo de Compra Pública Innovadora

Participaremos de forma activa en todos los procesos de CPI, tanto en la constitución del grupo de trabajo, la identificación de las necesidades de formación de todos los agentes implicados y la puesta en marcha de demostradores como fruto de la evolución de los proyectos que estamos desarrollando y que ya tienen impacto directo en la ciudad.

9 Activación de empresas socialmente responsables

Las empresas cada vez son más conscientes de su impacto. Este debe ser socialmente responsable y tener en cuenta criterios ambientales y de buen gobierno. El crecimiento no está reñido con el respeto.

10 Cultura social y emergente: 10 sentidos, Red Moda sostenible e Investigación, Capitalidad Mundial del Diseño

Apostamos firmemente por la cultura social y emergente, siendo conscientes de que esta industria creativa necesita un espacio donde desarrollarse, y si no lo hace Las Naves nadie lo hará.

11 Desarrollo de herramientas para la transferencia

Tenemos la necesidad de transferir los resultados de todos los proyectos y actividades a modelos sostenibles en cooperación público-privada. Se necesitan soluciones reales, tangibles y que mejoren su vida cotidiana.

12 Presentación ciclo de nuevas economías (debates, coloquios, presentaciones de libros)

Atendiendo al nacimiento de las Nuevas Economías, abriremos el espacio para el debate, la reflexión, por ejemplo a través de la presentación de estudios y publicaciones de referencia.

13 Las Naves como destino y punto de encuentro de la innovación (ShowRoom)

Necesitamos que la innovación impregne la vida de las personas y sobre todo que entiendan cómo está cambiando su ciudad. Por ello un ShowRoom contendrá los elementos y resultados de los proyectos que desarrollamos en los barrios.

14 **Tecnología cotidiana. Programa de actividades para reducir barreras, capacitar y empoderar a la ciudadanía**

La tecnología no ha llegado a todas las personas, esa realidad no la podemos negar. Así que debemos trabajar para que esta tecnología no aumente las desigualdades y no incremente las barreras entre las personas, como por ejemplo ocurre con la exclusión social que sufren las personas mayores de algunos ámbitos excesivamente “tecnológicos”.

15 **Desafío juventud inclusiva. Actividades que abordan nuevos campos de oportunidad social y laboral desde la ciencia y sectores emergentes**

Entendemos que las oportunidades de nuestros jóvenes necesitan ser puestas en primera línea de acción. Por ello estableceremos alianzas y conexiones que nos permitan aproximar la ciencia y el conocimiento a la definición de las necesidades del sector laboral y la oportunidad social que esto presenta para las próximas generaciones.

7. Servicios para medios de comunicación

Las Naves pone a disposición de los medios de comunicación los siguientes recursos:

- Para conocer nuestra actividad en redes sociales:

Facebook institucional [@LasNavesINN](#)

Facebook de programación [@LasNavesCCC](#)

Facebook de Col·lab [@LasNavesCOLLAB](#)

Twitter institucional [@LasNavesINN](#)

Twitter de programación [@LasNaves](#)

Twitter de Col·lab [@LasNavesCOLLAB](#)

Twitter de Connecta Salut [@ConnectaSalut](#)

Youtube [@LasNavesINN](#)

Instagram [@LasNaves](#)

- Galerías de fotografías de eventos y actividades de Las Naves: [CLICK AQUÍ](#)
- Para descargarse fotografías de espacios, eventos y logos de Las Naves: [CLICK AQUÍ](#)
- Para conocer todas nuestras actividades: suscribirse a nuestro newsletter: [CLICK AQUÍ](#)
- Contacto:
premsa@lasnaves.com
T 963 910 477